

**PROGNOZA ODDZIAŁYWANIA NA ŚRODOWISKO PROJEKTU
MIEJSCOWEGO PLANU ZAGOSPODAROWANIA PRZESTRZENNEGO
DLA FRAGMENTÓW WSI BOGATE, WIELODRÓŻ, DOBRZANKOWO,
LESZNO, GOLANY, KARWACZ, WYRĄB KARWACKI, SAŁTRZASKA,
GRABOWO, BARTNIKI, OBRĄB, MCHOWO, OGLĘDA, OSÓWIEC
SZLACHECKI, ZAKOCIE, SZŁA W GMINIE PRZASNYSZ**

Mgr inż. Michał Cichocki

Dr Piotr Fogel

Przasnysz, lipiec 2024 r.

Spis treści

1.	Podstawa prawna sporządzania prognozy.....	4
2.	Metodyka prac	4
3.	Cel i zakres dokumentu objętego prognozą, powiązania z innymi dokumentami.....	6
3.1.	Zakres funkcjonalno-przestrzenny planu miejscowego.....	6
3.2.	Studium uwarunkowań i kierunków zagospodarowania przestrzennego	8
3.3.	Obowiązujące miejscowe plany zagospodarowania przestrzennego.....	8
4.	Analiza i ocena istniejącego stanu środowiska	12
4.1.	Środowisko abiotyczne	12
4.1.1.	Rzeźba terenu – jakość, zagrożenia i sposoby przeciwdziałania.....	12
4.1.2.	Budowa geologiczna i złoża surowców naturalnych	12
4.1.3.	Gleby - jakość, zagrożenia i sposoby przeciwdziałania.....	14
4.1.4.	Woda - jakość, zagrożenia i sposoby przeciwdziałania.....	16
4.1.5.	Powietrze - jakość, zagrożenia i sposoby przeciwdziałania.....	18
4.1.6.	Klimat akustyczny - jakość, zagrożenia i sposoby przeciwdziałania	19
4.1.7.	Pola elektromagnetyczne - jakość, zagrożenia i sposoby przeciwdziałania	19
4.2.	Środowisko biotyczne - jakość, zagrożenia i sposoby przeciwdziałania	20
4.2.1.	Lasy - jakość, zagrożenia i sposoby przeciwdziałania.....	20
4.2.2.	Przekształcenia zbiorowisk naturalnych.....	20
4.2.3.	Świat zwierzęcy	20
4.3.	Ochrona środowiska.....	21
4.3.1.	Gmina na tle systemów obszarów chronionych w Polsce.....	21
4.3.2.	Formy ochrony przyrody w gminie ustanowione na podstawie ustawy o ochronie przyrody.....	22
4.3.3.	Obszary chronione na podstawie przepisów odrębnych.....	23
4.3.4.	Proponowane formy ochrony przyrody.....	23
4.3.5.	Problemy ochrony środowiska	23
4.3.6.	Cele ochrony środowiska na szczeblu międzynarodowym, wspólnotowym i krajowym	24
4.3.7.	Cele i problemy ochrony środowiska uwzględnione w projekcie dokumentu	24
4.4.	Ustalenia miejscowego planu zagospodarowania przestrzennego.....	26
4.5.	Przewidywany wpływ oraz znaczące oddziaływanie na środowisko ustaleń miejscowego planu zagospodarowania przestrzennego.....	27
4.5.1.	Znaczące oddziaływanie poszczególnych kategorii terenów.....	27
4.6.	Wpływ ustaleń planu na ustawowe formy ochrony przyrody.....	40

5. Potencjalne zmiany stanu środowiska w przypadku braku realizacji postanowień projektu miejscowego planu zagospodarowania przestrzennego	40
6. Rozwiązania mające na celu zapobieganie, ograniczenie lub kompensację przyrodniczą negatywnego oddziaływania na środowisko	40
7. Rozwiązania alternatywne do zawartych w dokumencie mające na uwadze cel i przedmiot ochrony obszaru Natura 2000.....	41
8. Oddziaływanie transgraniczne.....	41
9. Propozycje dotyczące metod analizy skutków realizacji postanowień projektu miejscowego planu zagospodarowania przestrzennego oraz częstotliwości jej przeprowadzenia.....	41
10. Wykorzystane materiały.....	41
11. Streszczenie w języku niespecjalistycznym.....	42

1. Podstawa prawna sporządzania prognozy

Obowiązek przeprowadzenia postępowania strategicznej oceny oddziaływania na środowisko (dalej SOOŚ) dla dokumentów planistycznych, w tym miejscowego planu zagospodarowania przestrzennego (dalej plan miejscowy lub mpzp), nakłada Art. 46 pkt 1 ustawy z dnia 3 października 2008 r. o udostępnianiu informacji o środowisku i jego ochronie, udziale społeczeństwa w ochronie środowiska oraz ocenach oddziaływania na środowisko (t.j. Dz.U. 2023 poz. 1094 zm.) zwanej dalej ustawą OOŚ. W zakres postępowania SOOŚ wchodzi opracowanie Prognozy oddziaływania na środowisko skutków realizacji dokumentu planistycznego. Szczegółowy zakres merytoryczny prognozy określa art. 51 ustawy OOŚ.

Przedmiotowa prognoza została wykonana w związku z podjęciem uchwały nr LXIV/436/2024 Rady Gminy Przasnysz z dnia 26 lutego 2023 r. w sprawie przystąpienia do sporządzenia miejscowego planu zagospodarowania przestrzennego dla fragmentów wsi Bogate, Wielodróż, Dobrzankowo, Leszno, Golany, Karwacz, Wyrąb Karwacki, Sątrzaska, Grabowo, Bartniki, Obrąb, Mchowo, Oględa, Osówiec Szlachecki, Zakocie, Szła w gminie Przasnysz.

2. Metodyka prac

Przedmiotową prognozę oddziaływania na środowisko sporządzono zgodnie z przepisami ustawy OOŚ. Zgodnie z nią, dokonuje się oceny wpływu ustaleń planu miejscowego na środowisko. Przy analizie przyjmuje się założenie, że przyjęte w mpzp ustalenia zostaną w pełni zrealizowane. Oznacza to, z jednej strony maksymalizację powstałych oddziaływań - tych pozytywnych i negatywnych, a z drugiej realizację wszystkich ustaleń dotyczących ochrony środowiska. W prognozie przedstawiono ogólną charakterystykę gminy, dla której szerzej opisano istotne komponenty dotyczące specyficznego obszaru opracowania tj. 41 niewielkich fragmentów w różnych częściach gminy. Przyjęto zasadę prezentacji ogólnych uwarunkowań występujących w szerszym otoczeniu obszaru opracowania, z uwagi na duże rozdrobnienie poszczególnych fragmentów. W opisie komponentów środowiska, jego stanu oraz potencjalnych oddziaływaniach skupiono się na przedstawieniu ważnych z punktu widzenia projektowanych funkcji zagadnień, zawierając mniej istotne elementy w części dotyczącej szerszego otoczenia.

Głównym celem prognozy jest ustalenie potencjalnych skutków realizacji ustaleń planu miejscowego na poszczególne komponenty środowiska m.in.: na środowisko wodno-gruntowe, faunę, florę, ludzi, powietrze. W opisie uwzględniono przewidywane oddziaływanie, w tym pozytywne i negatywne, bezpośrednie i pośrednie, krótkoterminowe, średnioterminowe i długoterminowe, stałe i chwilowe, a także ewentualne oddziaływania wtórne lub skumulowane. Ocenę wpływu ustaleń projektu mpzp na środowisko określono w kontekście do zmian, które wprowadza projekt w stosunku do aktualnego zagospodarowania przestrzennego. Projekt planu miejscowego obejmuje swym zasięgiem 39,33 ha (ok. 0,21%) powierzchni gminy, składa się z 41 niewielkich obszarów położonych we wsiach: Bogate, Wielodróż, Dobrzankowo, Leszno, Golany, Karwacz, Wyrąb Karwacki, Sątrzaska, Grabowo, Bartniki, Obrąb, Mchowo, Oględa, Osówiec Szlachecki, Zakocie i Szła. Najmniejszy z fragmentów zajmuje 197 m² natomiast największy 13 ha. Pozostałe tereny zajmują 0,06-2,98 ha. Projektowane obszary są w większości terenami posiadającymi zagospodarowanie, dla których zmiana planu miejscowego umożliwi zaadaptowanie istniejącej zabudowy na nowe funkcje, nieprzewidziane w dotychczasowym planie.

Prognoza koncentruje się na opisie wskazanych wyżej skutków realizacji ustaleń planu miejscowego uwzględniając przede wszystkim aktualne zagospodarowanie, analizując skalę i zakres zmian jakie ich względem wprowadzi projekt planu miejscowego. W prognozie przyjęto, że procesy przekształcenia środowiska na obszarach o podobnym przeznaczeniu terenu i sposobie zagospodarowania będą przebiegały w zbliżony sposób, różnice zaś dotyczyć będą wyłącznie stopnia intensywności zmian. Z uwagi na duże rozdrobnienie oraz niewielki obszar terenów objętych projektem planu miejscowego odstąpiono od prezentacji oceny wpływu oddziaływania na środowisko w postaci kartograficznej.

Ocena możliwości wystąpienia danych skutków środowiskowych dokonana została na podstawie aktualnego stanu środowiska i zaplanowanych zmian w zagospodarowaniu. Aktualny stan środowiska określono i oceniono na podstawie opracowania ekofizjograficznego do studium uwarunkowań i kierunków zagospodarowania przestrzennego oraz samego studium i wyników wizji terenowej. Opracowanie ekofizjograficzne oraz studium stanowią istotne dokumenty pomocne w ocenie potencjalnych przekształceń środowiska, jakie nastąpią na skutek realizacji planu miejscowego. Stan elementów środowiska opisano w podziale na środowisko abiotyczne (rzeźbę terenu, gleby, wody, powietrze, klimat akustyczny i pola elektromagnetyczne) oraz środowisko biotyczne (z uwzględnieniem przekształceń zbiorowisk naturalnych, ich odpornością na degradację i zdolnością do regeneracji). Opisy te oparte zostały o ww. ekofizjografię i studium, w szerszym otoczeniu poszczególnych fragmentów planu, dla których uszczegółowiono zapisy w przypadku występowania istotnych uwarunkowań ważnych dla projektowanych przeznaczeń terenów.

Ponadto w prognozie zawarto analizę istniejących i ewentualnych problemów ochrony środowiska, co pozwoli na wprowadzenie do planu miejscowego zapisów, które mogłyby część problemów rozwiązać lub zminimalizować uciążliwości. Kończącym etapem prognozy jest sformułowanie wniosków, czyli ustalenie ewentualnych zmian do wprowadzenia w projekcie planu.

Prognozę sporządzono stosując metody opisowe, analizy jakościowe wykorzystujące dostępne wskaźniki stanu środowiska oraz identyfikacji i wartościowania skutków przewidywanych zmian w środowisku, na podstawie których wyciągnięto określone wnioski.

Prognozę wykonano zgodnie z wymogami określonymi w art. 51 ust. 2 ustawy OOŚ z uwzględnieniem zakresów i stopnia szczegółowości analiz określonych przez:

- Regionalnego Dyrektora Ochrony Środowiska w Warszawie,
- Państwowego Powiatowego Inspektora Sanitarnego w Przasnyszu.

Ponadto uwzględniono regulacje wynikające z:

- Ustawy z dnia 27 kwietnia 2001 r. Prawo ochrony środowiska;
- Ustawy z dnia 16 kwietnia 2004 r. o ochronie przyrody;
- Ustawy z dnia 27 marca 2003 r. o planowaniu i zagospodarowaniu przestrzennym;
- Rozporządzenie Rady Ministrów z dnia 10 września 2019 r. w sprawie przedsięwzięć mogących znacząco oddziaływać na środowisko;
- Rozporządzenie Ministra Środowiska z dnia 22 stycznia 2014 r. zmieniającego rozporządzenie w sprawie dopuszczalnych poziomów hałasu w środowisku;
- Rozporządzenie Ministra Klimatu z dnia 17 lutego 2020 r. w sprawie dopuszczalnych poziomów pól elektromagnetycznych w środowisku oraz sposobów sprawdzania dotrzymania tych poziomów.

Prognoza dostosowana jest do rodzaju i skali dokumentu jakim jest miejscowy plan zagospodarowania przestrzennego (skala dokładności przestrzennych analiz 1:1000) – do skali dostosowano stopień szczegółowości analiz oraz opis stanu środowiska.

3. Cel i zakres dokumentu objętego prognozą, powiązania z innymi dokumentami

Miejscowy plan zagospodarowania przestrzennego jest aktem prawa miejscowego, określającym przeznaczenie terenu oraz warunki jego zagospodarowania i zabudowy. Opracowanie składa się z części tekstowej oraz graficznej w formie załącznika mapowego w skali 1:1000. Ustalenia planu miejscowego projektowane są w zgodzie ze studium uwarunkowań i kierunków zagospodarowania przestrzennego gminy. Zakres oraz strukturę dokumentu określa Rozporządzenie Ministra Rozwoju i Technologii w sprawie wymaganego zakresu projektu miejscowego planu zagospodarowania przestrzennego.

Podstawą do planu miejscowego oraz powiązanej z nim OOŚ jest uchwała nr LXIV/436/2024 Rady Gminy Przasnysz z dnia 26 lutego 2024 r. w sprawie przystąpienia do sporządzenia miejscowego planu zagospodarowania przestrzennego dla fragmentów wsi Bogate, Wielodróż, Dobrzankowo, Leszno, Golany, Karwacz, Wyrąb Karwacki, Sątrzaska, Grabowo, Bartniki, Obrąb, Mchowo, Oględa, Osówiec Szlachecki, Zakocie, Szła w gminie Przasnysz.

Polityka przestrzenna gminy Przasnysz opiera się o studium uwarunkowań i kierunków zagospodarowania przestrzennego uchwalone w 2017 r., którego ustalenia są wiążące dla projektowanego planu miejscowego.

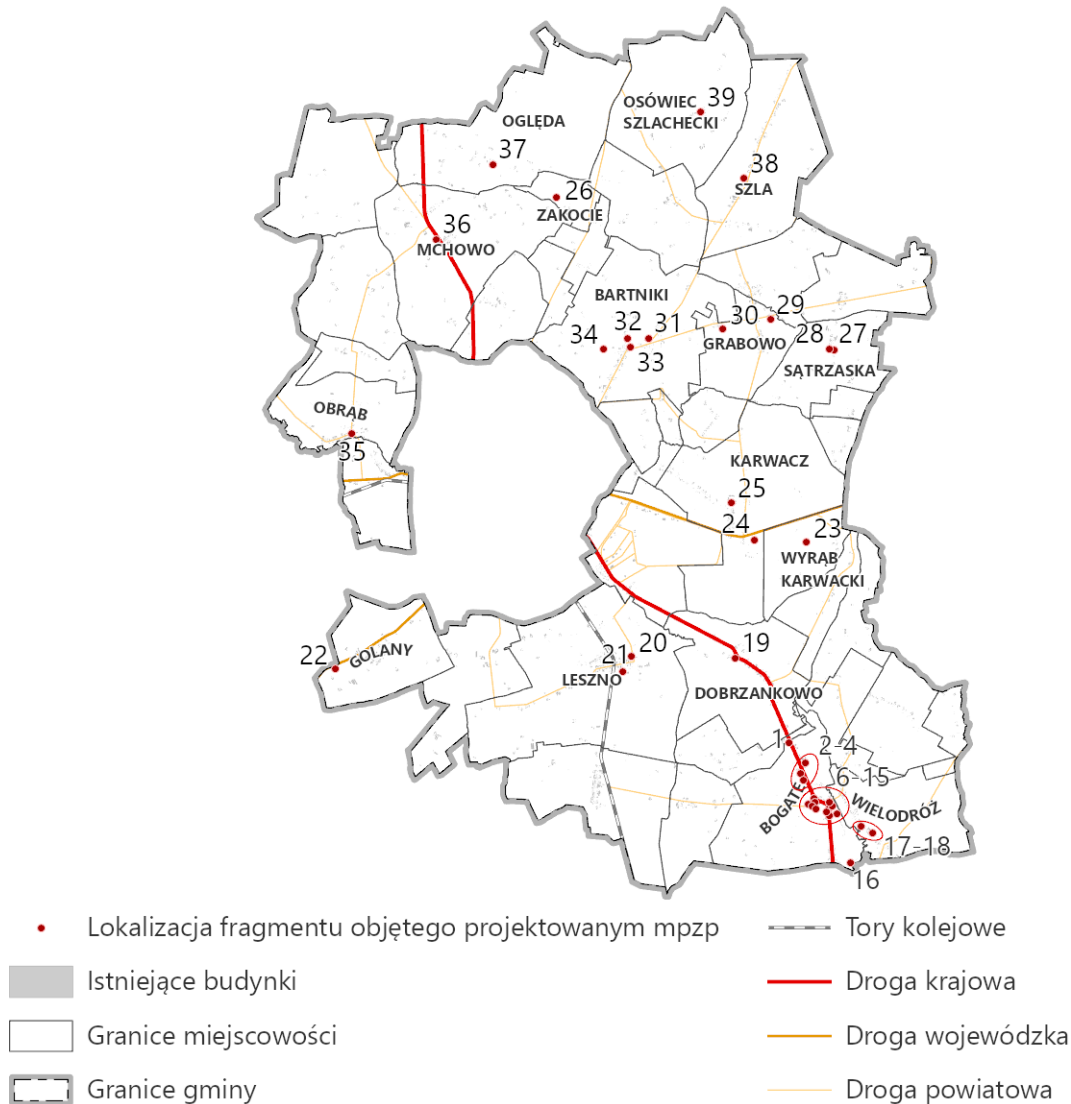
3.1. Zakres funkcjonalno-przestrzenny planu miejscowego

Projekt miejscowego planu zagospodarowania przestrzennego dla fragmentów wsi Bogate, Wielodróż, Dobrzankowo, Leszno, Golany, Karwacz, Wyrąb Karwacki, Sątrzaska, Grabowo, Bartniki, Obrąb, Mchowo, Oględa, Osówiec Szlachecki, Zakocie, Szła w gminie Przasnysz obejmuje swym zakresem 41 niewielkich fragmentów położonych w różnych częściach gminy. Łączna powierzchnia terenów objętych planem wynosi 39,33 ha (ok. 0,21% powierzchni gminy). Najmniejszy z fragmentów zajmujący 197 m² położony jest w Bogatem, natomiast największy obszar o powierzchni 13 ha znajduje się w Karwaczu. Rozmieszczenie poszczególnych terenów na tle gminy prezentuje Rys. 1, które położone są w następujących miejscowościach:

- 1 – 16 – Bogate (w tym 3 niewielkie fragmenty oznaczone zbiorczo nr 10)
- 17 – 18 – Wielodróż
- 19 – Dobrzankowo
- 20 – 21 – Leszno
- 22 – Golany
- 23 – Wyrąb Karwacki
- 24 – 25 – Karwacz
- 26 – Zakocie
- 27 – 28 – Sątrzaska
- 29 – 30 – Grabowo
- 31 – 34 – Bartniki
- 35 – Obrąb
- 36 – Mchowo

- 37 – Oględa
- 38 – Szla
- 39 – Ostrówiec Szlachecki

Zastosowana numeracja będzie stosowana jako odniesienie do wskazanych fragmentów w dalszej części prognozy.



Rys. 1. Rozmieszczenie terenów objętych projektowanym mpzp

Źródło: opracowanie własne.

Tereny objęte planem, są w większości położone w obrębie istniejących struktur osadniczych oraz posiadają istniejące zagospodarowanie w formie zabudowań. Nieliczne fragmenty położone są w bliskim lub bezpośrednim sąsiedztwie terenów osadniczych i dopuszczają nową zabudowę. Projektowany mpzp przede wszystkim stanowi aktualizację dopuszczalnych funkcji terenu wynikających z wniosków mieszkańców. Plan miejscowy określa następujące przeznaczenia terenów zawarte w Tab. 1.

Tab. 1. Zestawienie przeznaczeń terenu wraz z powierzchnią w projektowanym planie miejscowym

Lp.	Przeznaczenie terenu	Powierzchnia terenu	
		[ha]	[%]
1.	MN/U – tereny zabudowy mieszkaniowej jednorodzinnej	18,16	46,16
2.	U – teren usług	7,36	18,72
3.	RZ – tereny zabudowy związanej z rolnictwem	6,69	17,00
4.	L – teren lasu	5,98	15,21
5.	IW – teren wodociągów	0,48	1,23
6.	KR – teren komunikacji drogowej wewnętrznej	0,37	0,93
7.	RZM – tereny zabudowy zagrodowej	0,24	0,61
8.	KDG – tereny drogi głównej	0,04	0,09
9.	WS - teren wód powierzchniowych śródlądowych	0,02	0,05
RAZEM		39,33	100

Źródło: opracowanie własne.

Rysunek i tekst planu lokalizują również elementy stanowiące część lokalnego dziedzictwa kulturowego, w postaci obiektów i obszarów podlegających ochronie konserwatorskiej.

3.2. Studium uwarunkowań i kierunków zagospodarowania przestrzennego

Obowiązujące studium uwarunkowań i kierunków zagospodarowania przestrzennego uchwalono w 2017 r. Dokument stanowił aktualizację polityki przestrzennej w stosunku do poprzedniej edycji studium uchwalonej w 2002 r. oraz zaktualizowanej w 2006 r. Zdecydowana większość obszaru gminy ma przeznaczenie rolnicze i leśne. Tereny osadnicze stanowią niewielką powierzchniowo część gminy, głównie w postaci funkcji mieszkaniowo-usługowej, rzadziej zabudowy zagrodowej. Uzupełnienie stanowi funkcja usługowa i przemysłowo-magazynowo-składowa, której największy obszar obecny jest w okolicy łądowiska w Sierakowie.

Aktualnie obowiązujący dokument stanowi wiążący dla projektowanego planu miejscowego zestaw wytycznych kierunkowych w zakresie m.in. przeznaczeń terenu i parametrów zabudowy. Studium określa swym zakresem uwarunkowania – część A, zawierającą analizę stanu istniejącego (zagospodarowanie przestrzenne, systemy komunikacji i infrastruktury technicznej, dziedzictwo kulturowe i środowisko przyrodnicze), a także odnosi się do obowiązujących planów i programów wyższych szczebli. Część poświęcona uwarunkowaniom stanowiła istotne źródło informacji na temat środowiska gminy dla niniejszej prognozy, z uwagi na swoją stosunkowo dużą aktualność. W miarę możliwości dokonano weryfikacji i aktualizacji informacji pochodzących ze studium.

Część B studium zawiera kwestie kierunkowe opracowania – politykę przestrzenną gminy, sposób kształtowania struktur przestrzennych i zasady zagospodarowania terenów. Ponadto określono kierunki ochrony i kształtowania środowiska przyrodniczego i dziedzictwa kulturowego, a także wytyczne rozwoju systemu komunikacji i infrastruktury technicznej.

Projektowany miejscowy plan zagospodarowania przestrzennego jest zgodny z obowiązującym studium i służy realizacji polityki przestrzennej w nim zapisanej.

3.3. Obowiązujące miejscowe plany zagospodarowania przestrzennego

Na obszarze gminy Przasnysz obowiązuje obecnie 20 miejscowych planów zagospodarowania przestrzennego. Pokrywają one całą powierzchnię gminy. Polityka

przestrzenna w gminie Przasnysz realizowana jest poprzez uchwalony w 2003 r. mpzp obejmujący swym zasięgiem całą gminę. Większość obszaru gminy została przeznaczona pod funkcję rolniczą oraz leśną, jedynie niewielkie tereny otrzymały przeznaczenie pod funkcje inne niż rolnicze, tj. między innymi pod zabudowę mieszkaniową jednorodzinną, zagrodową czy usługową. Plan stanowił realizację ustaleń przyjętego w 2002 r. studium. Prowadzona od tego czasu polityka przestrzenna zakłada aktualizację ustaleń mpzp poprzez jednostkowe zmiany niewielkich fragmentów planu z 2003 r. Analogiczną charakterystykę ma opisywany w niniejszym opracowaniu projekt miejscowego planu zagospodarowania przestrzennego.

Zestawienie obowiązujących mpzp zawarto w Tab. 2.

Tab. 2. Obowiązujące miejscowe plany zagospodarowania przestrzennego na terenie gminy Przasnysz

Lp.	Nazwa planu	Numer uchwały	Powierzchnia objęta planem w ha
1.	Mpzp gminy Przasnysz	XVII/83/2003	18123,99
2.	Zmiana mpzp fragmentów wsi: Bartniki, Fijałkowo, Grabowo, Helenowo Nowe, Helenowo Gadomic, Helenowo Stare, Józefowo, Karwacz, Kijewice, Oględa, Osówiec Kmiecy, Stara Krępa, Smoleń Trzcianka, Szła, Wyrąb Karwacki, Wielodróż i Zakocie, gmina Przasnysz.	XVIII/119/07	429,48
3.	Mpzp gminy Przasnysz dla fragmentów miejscowości Bartniki, Emowo-Bogate, Bogate, Dobrzankowo, Grabowo, Helenowo Nowe, Helenowo Stare, Karwacz, Klewki, Kijewice, Stara Krępa, Leszno, Mchowo, Fijałkowo, Obrąb, Sierakowo, Szła, Wielodróż, Zakocie	XXII/147/08	181,25
4.	Mpzp gminy Przasnysz dla fragmentu miejscowości Sierakowo	XXII/148/08	306,86
5.	Mpzp gminy Przasnysz dla fragmentów wsi Zakocie	XXXIV/281/09	8,20
6.	Mpzp gminy Przasnysz – wsi Wygoda	XXXIV/282/09	4,52
7.	Mpzp gminy Przasnysz – część wsi Leszno	XXXIV/283/09	0,68
8.	Mpzp gminy Przasnysz dla fragmentów miejscowości Grabowo i Stara Krępna	XXXIV/284/09	47,19
9.	Mpzp gminy Przasnysz dla fragmentów miejscowości Karwacz, Wyrąb Karwacki, Frankowo	XXXVIII/309/09	33,91
10.	Mpzp gminy Przasnysz dla koryta rzeki Węgierki, wraz z przylegającym obszarem o szerokości 10 m. od każdego brzegu	XXXVIII/310/09	57,67
11.	Mpzp gminy Przasnysz pod kopalnie żwiru i piasku	XXXVIII/311/09	25,46
12.	Mpzp gminy Przasnysz dla fragmentów miejscowości Mchowo	XLV/359/10	26,93
13.	Mpzp gminy Przasnysz części wsi Bartniki	XV/104/12	18,65
14.	Mpzp gminy Przasnysz dla działki ewidencyjnej nr 16/1 – obręb geodezyjny Oględa i dla działek ewidencyjnych nr 28, 2274 i 11 – obręb geodezyjny Karwacz	XXXV/276/2022	15,66
15.	Mpzp gminy Przasnysz	XXXVII/291/2022	15,71
16.	Mpzp gminy Przasnysz dla obszarów położonych w obrębach geodezyjnych Sierakowo i Bartniki	XXXVII/292/2022	35,09
17.	Mpzp gminy Przasnysz dla obszarów położonych w obrębach geodezyjnych Fijałkowo, Helenowo Stare, Wygoda i Osówiec Kmiecy	XL/311/2022	32,19
18.	Mpzp gminy Przasnysz na terenie działek ewidencyjnych 37/2 i 40/2 – obręb geodezyjny Grabowo, na terenie działek ewidencyjnych nr 109, 114 i 117/1 – obręb geodezyjny Oględa, na terenie działek ewidencyjnych nr 371, 372, 373, 374, 365, 366, 368, 369/3 i 370 – obręb geodezyjny Leszno, na terenie działki ewidencyjnej nr 122 – obręb geodezyjny Klewki, na terenie działek ewidencyjnych nr 93/6, 96, 97, 99, 100/1, 100/2 i 101/1 – obręb geodezyjny Klewki, na terenie	LVIII/402/2023	14,04

	działki ewidencyjnej nr 53/1 – obręb geodezyjny Mirów oraz na terenie działek ewidencyjnych nr 115/3, 115/4, 99/6 i 100/2 – obręb geodezyjny Karwacz		
19.	Mpzp dla fragmentu wsi Sierakowo, w gminie Przasnysz	LXII/422/2023	75,24
20.	Mpzp gminy Przasnysz dla obszarów położonych w obrębach geodezyjnych Fijałkowo, Helenowo Stare, Wygoda i Osówiec Kmiecy	LXII/423/2023	1,68

Źródło: opracowanie własne.

4. Analiza i ocena istniejącego stanu środowiska

Miejscowy plan zagospodarowania przestrzennego stanowi akt prawa miejscowego realizujący ustalenia studium uwarunkowań i kierunków zagospodarowania przestrzennego w zakresie przeznaczenia terenu na konkretne funkcję, wskazuje również szczegółowe parametry jakimi należy kierować się realizując inwestycję.

Rozdział ten opisuje aktualny stan środowiska, będący wynikiem istniejącego na terenie gminy zagospodarowania przestrzennego. Projekt planu zakłada aktualizację obowiązujących przeznaczeń terenów oraz regulacji dotyczących zagospodarowania terenu dla 41 niewielkich fragmentów gminy. Plan nie wprowadza istotnych, nowych terenów inwestycyjnych, a jedynie dostosowuje tereny do aktualnego zapotrzebowania.

4.1. Środowisko abiotyczne

4.1.1. Rzeźba terenu – jakość, zagrożenia i sposoby przeciwdziałania

Zgodnie z podziałem Kondrackiego gmina Przasnysz położona jest w prowincji Niż Środkowoeuropejski (31), podprowincji Niziny Środkowopolskie (318), makroregionie Nizina Północnomazowiecka (318.6), mezoregionie Wysoczyzna Ciechanowska (318.64) i Wzniesienia Mławskie (318.63). Wszystkie fragmenty projektowanego planu miejscowego położone są w obrębie Wysoczyzny Ciechanowskiej, pominięto zatem charakterystykę Wzniesienia Mławskiego.

Obszar Wysoczyzny Ciechanowskiej jest dosyć monotonna, falistą równiną urozmaiconą ostańcami wzgórz morenowych i kemów. Wysokości terenu nie są zróżnicowane i wahają się w na większości obszaru w granicach od 110 m do nieco ponad 120 m n.p.m. Najwyżej położone miejsce znajduje się w okolicy Sątrzaski (132 m n.p.m.), natomiast najniższe w dolinie rzeki Węgierki na wysokości 101 m n.p.m, w południowej części gminy, w okolicach wsi Bogate i Wielodróż. Spadki terenu w obszarze gminy nie przekraczają 5%, tym samym nie ograniczają rozwoju budownictwa.

Obszary objęte projektowanym planem miejscowym w częściach 1-19 (Bogate, Wielodróż i Dobrzankowo) położone są w dolinie rzeki Węgierki, zatem ich rzędna mieści się w ok. 110 m n.p.m. Nieznacznie wyżej, ok. 115 m n.p.m. położone są części 20-21 (Leszno) oraz 23-25 (Karwacz i Wyrąb Karwacki) i 31-34 (Bartniki). Najwyżej natomiast położone są pozostałe tereny, na rzędnej dochodzącej do 120 m n.p.m.

Profil działalności prowadzonej na obszarze planu w minimalnym stopniu wpływa na przekształcenia rzeźby terenu. Większość fragmentów posiada istniejące zagospodarowanie, natomiast w przypadku obszarów otwartych prowadzona jest działalność rolnicza i leśna, która powadzi do niewielkich przekształceń terenów.

4.1.2. Budowa geologiczna i złoża surowców naturalnych

Z uwagi na charakter opracowania oraz projektowany sposób zagospodarowania, a także niewielką powierzchnię poszczególnych fragmentów planu prognoza oraz plan miejscowy koncentrują się na przede wszystkim na geologii powierzchniowej dotyczącej poszczególnych fragmentów planu miejscowego.

Na ogólny charakter rzeźby terenu gminy Przasnysz wpływ miał lodowiec stadiału Wkry zlodowacenia środkowopolskiego. W późniejszych okresach obszar ten podlegał procesom związanym z denudacją peryglacjalną oraz erozją wodną. Utwory powierzchniowe

pochodzenia czwartorzędowego tworzą głównie utwory akumulacji lodowcowej i wodnolodowcowej. Są to osady glin zwałowych, iłów zastoiskowych, a także piasków i żwirów wodnolodowcowych.

Położone w południowo-wschodniej części gminy fragmenty planu o nr 1-16 zlokalizowane są w sąsiedztwie dolina rzecznych na równinach sandrowych. Ich budowę geologiczną stanowią w większości plejstoceńskie piaski wodnolodowcowe. Grunty te posiadają korzystne warunki podłoża budowlanego. W przypadku terenów leżących bezpośrednio w dolinach rzecznych grunty zbudowane są z: plejstoceńskich piasków rzecznych w dolinie Węgierki oraz holocenijskich piasków rzecznych dla jej dopływów (fragment nr 1, 6 i 15 mpzp). Grunty te charakteryzują gorsze warunki podłoża budowlanego z uwagi na wysoki poziom wód gruntowych. Na glinach zwałowych o dobrych warunkach budowlanych położone są fragmenty o nr 17-19 (Wielodróż i Dobrzankowo) oraz zlokalizowany we wsi Golany nr 22. Położone w Lesznie fragmenty nr 20 i 21 zbudowane są kolejno z holocenijskich piasków rzecznych i piasków wodnolodowcowych.

Lokalizowane w bardziej centralnej części gminy fragmenty nr 23-25 we wsiach Wyrąb Karwacki i Karwacz położone są w obrębie piasków ze żwirami wodnolodowcowych. Teren posiada dobre warunki budowlane uzależnione jednakże od wilgotności gruntu. Położone w Sątrzasce tereny nr 27-28 zbudowane są z gliny zwałowej o dobrych warunkach budowlanych.

Położone we wsi Grabowo fragmenty nr 29 i 30 zbudowane są z gliny zwałowej na mułkach i piaskach, miejscami iłach zastoiskowych oraz piasków ze żwirami wodnolodowcowymi. Warunki budowlane na tym terenie należy uznać za korzystne.

Tereny położone we wsi Bartniki o nr 31-34 posiadają pewne zróżnicowanie. Tereny 32 i 33 zlokalizowane w dolinie rzecznej zbudowane są z holocenijskich piasków i mułków rzecznych. Warunki budowlane dla tego terenu są stosunkowo korzystne, zależne jednak od poziomu wód gruntowych. Położony na wschód teren nr 31 zbudowany jest z gliny zwałowej, stanowi zatem dobre podłoże budowlane. Podobne cechy wykazuje zlokalizowany na zachodzie teren nr 34 zbudowany z gliny zwałowej na mułkach i piaskach, miejscami iłach zastoiskowych.

Położone w Obrąbie (35) i Mchowiu (36) tereny cechuje dobre podłoże budowlane z budowane z gliny zwałowej. Pozostałe tereny w Zakociu (26), Oględzie (37), Szli (38) i Osówcu Szlacheckim (39) położone są na piaskach ze żwirami wodnolodowcowymi o dobrych warunkach budowlanych uzależnionych jednakże od wilgotności gruntu.

Surowcami naturalnymi w gminie Przasnysz są piaski i żwiry - obecne w północno-zachodniej części gminy. Złóża leżą w bezpośrednim sąsiedztwie gmin Krzynowłoga Mała i Czernice-Borowe. Informacje na temat surowców zawarte są w Tab. 3. Na obszarze objętym projektowanym planem miejscowym nie występuje żadne ze złóż. Fragmentem mpzp położonym najbliższym surowców naturalnych jest część 36 w Mchowiu zlokalizowana ok. 1 km od złoża Mchowo I.

Tab. 3. Złóża naturalne obecne w gminie Przasnysz

Nazwa złoża	Położenie	Kopalina	Decyzja organu administracji geologicznej przyjmująca złożo	Numer identyfikacyjny	Status złoża
Mchowo I	Mchowo dz. 32/3	Piaski i żwiry	NAG: 7013/2010	KN 14424	Zagospodarowane

Osówiec Szlachecki	Osówiec Szlachecki 1/1	Piaski i żwiry	NAG: 6220/2011	KN 15386	Rozpoznane szczegółowo
Romany-Janowięta II	Romany-Janowięta dz.30, 31, 32/1, 33/1 i Smoleń Trzcianka dz. 48	Piaski i żwiry	NAG:13624 CUG	KN 8663	Eksploatacja zaniechana
Smoleń Trzcianka	Smoleń, Trzcianka	Piaski i żwiry	NAG 16303 CUG	KN 3637	Eksploatacja okresowa
Smoleń Trzcianka III	Smoleń Trzcianka dz. 28, 52, 53, 55 i 57	Piaski i żwiry	NAG: 2697/99	KN 9542	Rozpoznane szczegółowo

Źródło: opracowanie na podstawie <http://geoportal.pgi.gov.pl/midas-web> (dostęp: 06.05.2024)

4.1.3. Gleby - jakość, zagrożenia i sposoby przeciwdziałania

Typy gleb dominujących na terenie gminy są charakterystyczne dla utworów powierzchniowych pochodzenia lodowcowego. Gleby występujące w obrębie opracowania zaliczyć można do wytworzonych na terenie wysoczyzny i są to gleby bielcowe zlokalizowane głównie w północnej części, brunatne występujące na terenie całej gminy z wyłączeniem części centralnej oraz czarne ziemie w części zachodniej i północnej. Gleby, które powstały w dolinach rzek, występują głównie w korytach cieków i są to gleby mułowe, torfowe, mady oraz murszowe.

Zasobność gleb na terenie gminy jest dość zróżnicowana, z przewagą kompleksów glebowych średnich (klasa IV) obejmujących 60,2% obszaru. Dalej znajdują się gleby słabe i naj słabsze (klasa V,VI) stanowiące 38,6%. Do gleb bardzo dobrych i dobrych (klasa II i III) zaliczono 23,9% gleb. Większość gleb brunatnych na opracowywanym terenie zaliczona została do kompleksu pszennego dobrego, zaś gleby brunatne wylugowane do kompleksu żytnio-ziemniaczanego dobrego i słabego. Przeważająca większość czarnych ziem zlokalizowanych na obszarach zmeliorowanych, charakteryzujących się właściwymi stosunkami wodnymi, została zaliczonych do kompleksu pszenno-żytniego dobrego i bardzo dobrego. Obszary podmokłe zaliczono do kompleksu zbożowo-pastewnego mocnego, jednakże w sytuacji poprawy stosunków wietrzno-wodnych można by je zaliczyć do kompleksu pszennego. Gleby pseudobielcowe zaliczono do kompleksu żytnio-ziemniaczanego dobrego oraz bardzo dobrego. Naj słabsze gleby zaliczają się do gleb słabomurszowych. Część gleb jest okresowo przesuszana, dzięki temu zaliczyć je można do kompleksu żytnio-ziemniaczanego słabego, zaś pozostałe zlokalizowane na obszarach podmokłych, do kompleksu zbożowo-pastewnego słabego.

W przypadku obszaru objętego planem miejscowym najczęściej występują słabe jakościowo gleby klasy V zajmujące ponad 27% wszystkich gruntów. Duży udział mają również tereny oznaczone jako Tw (grunty zabudowane) – ok. 22% oraz gleby klasy IVa i IVb – 20% oraz klasy LsVI – ponad 9%. Istotnym z punktu widzenia sposobu zagospodarowania przestrzennego i procesów budowlanych jest rozmieszczenie cennych rolniczo gleb klas III (nie występują klasy I-II), zajmujących łącznie 1,84 ha (niecałe 5% powierzchni planu). Cenne gleby klasy IIIa występują we fragmencie nr 22 we wsi Golany na działce dawnej szkoły. Klasa IIIb

zlokalizowana jest w obrębie fragmentu nr 28 we wsi Sątrzaska. Niewielki fragment gleb klasy IIIb występuje również we wsi Bogate na obszarze nr 13. Na pozostałych częściach planu występują gleby klas bonitacyjnych o niższej przydatności rolniczej. Szczegółowe zestawienie powierzchni zawarto w Tab. 4.

Tab. 4. Klasy bonitacyjne gleb objętych planem miejscowym

Klasa gleby	Powierzchnia [ha]	Udział powierzchni [%]
RV	10,75	27,33%
Tw	8,59	21,85%
RIVb	3,99	10,16%
RIVa	3,91	9,94%
LsVI	3,71	9,43%
PsIV	2,06	5,24%
RVI	1,75	4,45%
PsV	1,12	2,86%
RIIIb	1,04	2,65%
RIIIa	0,80	2,04%
LsV	0,63	1,60%
ŁIV	0,45	1,15%
ŁV	0,32	0,83%
Pozostałe (PsIII, PsVI i LsIII)	0,17	0,46%
Razem	39,33	100%

Źródło: opracowanie na podstawie mapy zasadniczej.

Największy udział na terenie gminy Przasnysz mają gleby brunatne, obejmujące 59,8% obszaru. Wytworzyły się z piasków słabo gliniastych, gliniastych, naglinowych i piasków luźnych. Gleby brunatne wylugowane zajmują największe powierzchnie w południowo-wschodniej części gminy, pozostałe gleby brunatne występują w części południowej i zachodniej. Czarne ziemie zdegradowane i właściwe wytworzone z glin częściowo spiaszczonych lub glin całkowitych stanowią 23,2% udziału w strukturze gleb gminy. Czarne ziemie zlokalizowane są w południowej i południowo-zachodniej części obszaru. Gleby pseudobielicowe obejmują 16% obszaru i występują głównie w części środkowej gminy. Powstały one z glin zwałowych, piasków naglinowych oraz naitowych. Najmniejszą powierzchnię zajmują gleby murszowe 2,8%.

Pod względem przydatności 23,4% gleb posiada kompleks pszeny dobry i bardzo dobry, 23,1% – żytnio-ziemniaczany dobry i bardzo dobry, 22,8% – żytnio-ziemniaczany słaby, a 15,4% – żytnio-lubinowy.

Zagrożenia dotyczące jakości i stanu gleb na obszarze objętym planem miejscowym wynika w głównej mierze z prowadzonej działalności ludzkiej. Większość fragmentów mpzp stanowią już zainwestowane tereny, z istniejącą zabudową mieszkaniowo-usługową. Podstawowe zagrożenie dla gleb na obszarze planu stanowią, więc zanieczyszczenia pochodzące z nieczystości bytowych. Dotyczy to w szczególności miejscowości pozbawionych dostępu do kanalizacji sieciowej, głównie w północnej części gminy. Zaliczyć do nich należy następujące fragmenty mpzp: 22 (Golany), 23 (Wyrąb Karwacki), 26 (Zakocie), 27-28 (Sątrzaska), 30 (Grabowo), 37 (Ogłeda), 38 (Szla) i 39 (Osówiec Szlachecki). Pozostałe fragmenty planu leżą w obrębie miejscowości posiadających sieć kanalizacyjną. Obszary przeznaczone pod nową zabudowę należy w miarę możliwości przyłączać do istniejącej sieci kanalizacyjnej. W przypadku jej braku odprowadzać nieczystości do szczelnych szamb.

Pośrednie oddziaływanie na gleby może mieć również działalność rolnicza na obszarach sąsiadujących z granicą planu. Może być to spowodowane niewłaściwym i nadmiernym wykorzystaniem środków ochrony roślin prowadząc do pogorszenia się jakości gleb. Na obszarze nie występują zagrożenia powodziowe i osuwiskowe.

4.1.4. Woda - jakość, zagrożenia i sposoby przeciwdziałania

WODY POWIERZCHNIOWE

Obszar gminy Przasnysz położony jest w obrębie zlewni rzeki Węgiejki, która jest dopływem Orzyca, należącego do zlewni rzeki Narew. Rzeka Węgiejka przepływa przez obszar gminy z północnego zachodu na południowy wschód odcinkiem ok. 20 km, następnie wpada do Orzyca w pobliżu wsi Młodzianowo (gmina Płoniawy Bramura). Dolina rzeki, z lekko zaznaczonym tarasem zalewowym o szerokości koryta od 100 do 150 m w górnym odcinku, a 500 m w dolnym, ograniczona jest łagodnymi zboczami. W dolnym odcinku rzeki dolinki boczne składają się z licznych meandrów oraz oczek wodnych, co powoduje, że są to tereny podmokłe i zabagnione. W bezpośrednim sąsiedztwie lub bliskiej odległości od koryta rzeki położone są fragmenty planu miejscowego o nr 1-19, we wsiach Bogate, Wielodróż i Dobrzankowo w południowej części gminy oraz nr 35 (Obrąb) w części zachodniej. Dodatkowo wieś Bogate przecina również, niewielki prawy dopływ rzeki Węgiejki.

W rejonie Dobrzankowa do Węgiejki wpływa największy jej dopływ, czyli rzeka Morawka. Długość rzeki na terenie gminy wynosi ok. 11 km, dlatego też rzeka ta odwadnia wschodnią część gminy. W bezpośrednim sąsiedztwie rzeki położone są fragmenty planu miejscowego o nr 24-25 (Karwacz), 26 (Zakocie), 31-33 (Bartniki) i 37 (Oględa). W miejscowości Karwacz na rzece Morawce znajduje się sztuczny zbiornik wodny (retencyjny) o powierzchni 13,0 ha. Najbliżej niego, w odległości ok. 200 m położony jest fragment planu nr 24. Zbiornik przeznaczony jest na cele rekreacyjne oraz rolne – pełni funkcję nawadniania podsiąkowego.

Pozostałe dopływy Węgiejki są niewielkimi strugami, zazwyczaj włączonymi w system rowów melioracyjnych, których łączna długość na terenie miasta i gminy Przasnysz wynosi ok. 217 km. W sąsiedztwie fragmentów planu nr 20 (Leszno) i 36 (Mchowo) znajdują się tego typu ciek wodne. Na terenie gminy występują również stawy – zbiorniki wodne nie związane z rzekami. Do większych należą: dwa stawy w Dębinach, dwa w Gołanach, jeden w Mchówku, dwa w Mchowie, dwa w Gostkowie i jeden w Lisiogórze.

W okresie wiosennym, jak również jesiennym, ciek często występują z koryt, co powoduje zalanie okolicznych pól uprawnych i łąk. Natomiast w okresie letnim koryta wielu cieków wysychają.

SIEĆ MELIORACYJNA

W celu poprawy warunków produkcji rolniczej zmeliorowano głównie południowo-zachodnią i zachodnią część gminy. System melioracyjny obejmuje ok. 44% powierzchni gminy, którego stan techniczny, jak wskazuje studium jest zły. Na części terenów objętych planem występuje podziemna sieć drenarska, która stanowi ważny czynnik wpływający na możliwości zagospodarowania terenu. W przypadku realizacji inwestycji budowlanych kolidujących z istniejącą siecią niezbędne jest odtworzenie ciągłości istniejącej infrastruktury. Uszkodzenie sieci melioracyjnej może prowadzić do występowania okolicznych podtopień oraz potencjalnego pogorszenia warunków uprawy rolniczej. Podziemna sieć drenarska występuje na następujących terenach objętych planem miejscowym: 1, 9 i 15 (Bogate), 27, 28 (Sątrzaska) i 33 (Bartniki).

WODY PODZIEMNE

Zgodnie z mapą hydrogeologiczną Polski gmina Przasnysz położona jest w zasięgu 8 jednostek regionalizacji hydrogeologicznej, z czego w obrębie 6 położone są tereny objęte planem miejscowym. Zestawienie poszczególnych jednostek z odniesieniem do fragmentu mpzp oraz informacjami na temat izolacji hydrogeologicznej i zasobów dyspozycyjnych zawiera Tab. 5. Przebieg granic jednostek przedstawia Rys. 2.

Tab. 5. Jednostki hydrogeologiczne i ich charakterystyka względem fragmentów mpzp

Jednostka hydrogeologiczna	Fragment mpzp	Stopień izolacji hydrogeologicznej	Zasoby dyspozycyjne, jednostkowe $\left[\frac{\text{m}^3}{24\text{h}}\right]$ $\frac{\text{km}^3}{\text{km}^2}$
Brak użytkowego piętra wodonośnego w czwartorzędzie	1-10 (Bogate), 19 (Dobrzankowo), 23 (Wyrąb Karwacki), 24-25 (Karwacz)	-	Brak
aQII	26 (Zakocie), 27-28 (Sątrzaska), 29 (Grabowo), 37 (Oględa), 38 (Szła), 39 (Osówiec Szlachecki)	Brak izolacji	100-200
abQII	20-21 (Leszno)	Brak izolacji lub izolacja słaba	100-200
bQI	30 (Grabowo), 35 (Obrąb)	Słaba izolacja	<100
bQII	11-18 (Bogate i Wielodróż)	Słaba izolacja	100-200
cQI	22 (Golany), 31-34 (Bartniki), 36 (Mchowo)	Dobra izolacja	<100

Źródło: opracowanie na podstawie Mapy hydrogeologicznej Polski.

Szczegółowe opisy poszczególnych jednostek zawarte są w objaśnieniach do Mapy Hydrogeologicznej Polski w skali 1: 50 000. W obrębie gminy wody w głębie występują w utworach wodonośnych trzeciorzędu i czwartorzędowego. Podstawowe znaczenie ma poziom czwartorzędowy, ze względu na największe zasoby, najłatwiejszą ich odnawialność, a także najpłytsze występowanie. Charakteryzuje się zmienną głębokością występowania (50-150 m), jak również różną miąższością, wydajnością uzyskiwaną z poszczególnych ujęć oraz zróżnicowanym stopniem izolacji. We fragmentach objętych planem izolacja jest zazwyczaj słaba lub stwierdza się brak występowania utworów czwartorzędowych.

Najważniejszą informacją z punktu widzenia projektowanego planu są słabe warunki izolacyjne. Niewskazane jest zatem wykorzystywanie wody z pierwszego piętra wodonośnego na cele bytowo-gospodarcze. Zanieczyszczenia wód podziemnych pochodzą w pewnym stopniu z terenów zurbanizowanych (miasto Przasnysz) i ich działalność gospodarczych, jak i działalności rolniczej prowadzonej na terenie gminy Przasnysz oraz zanieczyszczeń sanitarno-bytowych z całego okolicznego obszaru. Wskazane jest, w miarę możliwości wykorzystywanie wody pochodzącej z wodociągów oraz odprowadzanie zanieczyszczeń do kanalizacji sieciowej.

Wody drugiego poziomu wodonośnego można zaobserwować na głębokości od kilkudziesięciu do ponad 100 m p.p.t. i odznaczają się one dość dobrą jakością. Ze względu na

brak naturalnej izolacji gruntowej z utworów trudno przepuszczalnych, wody te są również narażone na zanieczyszczenia.

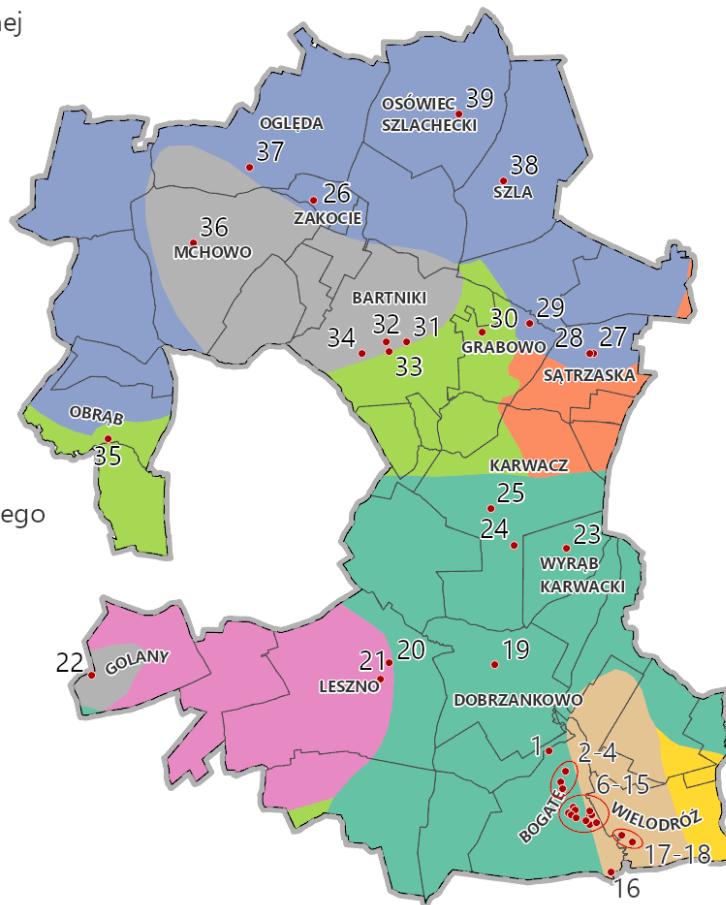
Symbol jednostki hydrogeologicznej

- 0
- Q/bQI
- aQII
- abQII
- bQI
- bQI/Q
- bQII
- cQI

Lokalizacja fragmentu objętego projektowanym mpzp

Granice miejscowości

Granice gminy



Rys. 2. Zasięg jednostek regionalizacji hydrogeologicznej
Źródło: opracowanie na podstawie Mapy hydrogeologicznej Polski 1:50 000.

Obszar całej gminy Przasnysz znajduje się w obrębie Głównego Zbiornika Wód Podziemnych nr 215 Subniecka Warszawska, który nie posiada opracowanej dokumentacji hydrogeologicznej. Jest to ośrodek porowy, który powstał w paleogenie i neogenie, średnia głębokość ujęć wynosi 160 m, a szacunkowe zasoby dyspozycyjne 250 tys. m³ /dobę. Cała gmina znajduje się także w obrębie jednolitej części wód podziemnych nr 50, gdzie wody słodkie występują na głębokości ok. 300-400 m.

4.1.5. Powietrze - jakość, zagrożenia i sposoby przeciwdziałania

Brak szczegółowych opracowań dotyczących jakości powietrza atmosferycznego w gminie Przasnysz. Pewnym wyznacznikiem, w tym zakresie mogą być badania na poziomie wojewódzkim. Raport za rok 2022 w zakresie rocznej oceny jakości powietrza w województwie mazowieckim lokalizuje gminę Przasnysz w strefie mazowieckiej, dla której przekroczenia dotyczyły wyłącznie poziomu celu długoterminowego dla ozonu. Wysoki stopień ogólności nie oddaje lokalnych warunków aerosanitarnych.

Zanieczyszczenie powietrza w gminie Przasnysz jest warunkowane lokalnymi czynnikami związanymi z działalnością ludzką. O lokalnej wielkości emisji decyduje emisja powierzchniowa z niedużych obiektów mieszkalnych, przemysłowych czy usługowych ogrzewanych

indywidualnie, gdzie podstawowym paliwem jest węgiel kamienny. Jego spalanie skutkuje wyższymi stężeniami zanieczyszczeń pyłu i dwutlenku siarki, szczególnie w sezonie grzewczym. Wszystkie fragmenty objęte planem narażone są na zjawisko niskiej emisji z uwagi na położenie w obszarach siedliskowych. Sposobem przeciwdziałania zanieczyszczeniom jest wymiana źródeł ogrzewania na bardziej ekologiczne.

Znaczącym źródłem zanieczyszczeń powietrza jest także transport drogowy, zwłaszcza emisji tlenków azotu, pyłów i węglowodorów. Wielkość emisji tych zanieczyszczeń systematycznie rośnie wraz ze wzrostem liczby pojazdów. Na ten rodzaj zanieczyszczeń, w szczególności narażone są tereny objęte mpzp przy DK57, we wsiach Bogate, Dobrzankowo i Mchowo. Istotne znaczenie ma również drogi wojewódzkie: nr 544 w sąsiedztwie fragmentów 23 i 24 w Karwaczu i Wyrąbie Karwackim oraz nr 617 we wsi Golany (fragment 22). Pozostałe fragmenty planu zlokalizowane są w bliskim sąsiedztwie dróg powiatowych i gminnych, a zatem również narażone są na emisję zanieczyszczeń, lecz w mniejszym stopniu. Swoją niewielki udział w emisji zanieczyszczeń ma również lądowisko w Sierakowie, którego strefa nalotu znajduje się blisko Karwacza i Wyrąbu Karwackiego. Jednakże niewielki ruch lotniczy wynikający z rekreacyjnego charakteru lądowiska ma znikomy wpływ na okoliczną jakość powietrza.

4.1.6. Klimat akustyczny - jakość, zagrożenia i sposoby przeciwdziałania

Brak jest kompleksowych badań w zakresie poziomu hałasu na terenie gminy. Głównymi źródłami hałasu są przede wszystkim, położone w sąsiedztwie terenów objętych planem we wsiach Bogate, Dobrzankowo i Mchowo, DK57. Duży ruch tranzytowy odbywający się na tej trasie oraz brak ekranów akustycznych stanowi istotne obciążenie środowiskowe, dotykające również ludzi. Podobnym poziomem oddziaływania mogą charakteryzować się również drogi wojewódzkie nr 544 w sąsiedztwie fragmentów 23 i 24 w Karwaczu i Wyrąbie Karwackim oraz nr 617 we wsi Golany (fragment 22). Pozostałe drogi z uwagi na bardziej lokalny charakter oddziałują w mniejszym stopniu na środowisko i mieszkańców.

Źródłem emisji hałasu jest również lądowisko w Sierakowie. Jednakże poziomy generowanego hałasu są niewielkie, z uwagi na rekreacyjny charakter realizowanych lotów oraz działalność badawczą Politechniki Warszawskiej, będącej właścicielem lotniska. Hałas może występować głównie w strefach nalotów we wsiach Karwacz i Wyrąb Karwacki.

Brak istotnych możliwości przeciwdziałania opisywanym źródłom hałasu.

4.1.7. Pola elektromagnetyczne - jakość, zagrożenia i sposoby przeciwdziałania

Głównymi źródłami promieniowania niejonizującego w środowisku są napowietrzne linie elektroenergetyczne oraz w niewielkim stopniu stacje BTS. Największe oddziaływanie generuje linia 110kV Przasnysz – Chorzele w północnej części gminy oraz 110kV Ostrołęka – Przasnysz we wschodniej części gminy. Obie linie przebiegają z dala od obszarów objętych planem miejscowym. W pobliżu terenów projektowanego mpzp przebiegają linie średnich napięć. Na terenie objętym planem oraz w jego pobliżu nie występują stacje BTS. Zatem obszar planu położony jest poza istotnym oddziaływaniem pól elektromagnetycznych.

Szczegółowe zapisy odnośnie dopuszczalnych poziomów pól elektromagnetycznych w środowisku określa rozporządzenie Ministra Zdrowia z 17 grudnia 2019 r. w sprawie dopuszczalnych poziomów pól elektromagnetycznych w środowisku.

4.2. Środowisko biotyczne - jakość, zagrożenia i sposoby przeciwdziałania

4.2.1. Lasy - jakość, zagrożenia i sposoby przeciwdziałania

Duże kompleksy leśne znajdują się w północnej części gminy i zajmują tereny od północy na południe wzdłuż doliny rzeki Morawki i wschodniej granicy gminy. W strukturze własności lasów przeważają lasy prywatne (58%), co stanowi o jej niekorzystnym charakterze, który sprzyja znacznemu rozdrobnieniu kompleksów leśnych. Lasy państwowe są administrowane przez Nadleśnictwo Przasnysz. Ich nieduża część stanowi lasy wodochronne. Brak dużych kompleksów leśnych powoduje brak ciągłości naturalnych ekosystemów połączonych ze sobą korytarzami ekologicznymi, a także nieustanne pogarszanie się stanu środowiska przyrodniczego gminy i obszarów sąsiednich. Lasy prywatne charakteryzują się niskim poziomem zagospodarowania. Występują w nich jednogatunkowe nasadzenia sosny oraz niezalesione tereny leśne. Lasy znajdujące się na terenie gminy są przeważnie sztucznymi nasadzeniami, w wieku do 50 lat. Naturalne kompleksy leśne na terenie gminy Przasnysz praktycznie się nie zachowały.

Na obszarze objętym planem miejscowym tereny leśne występują wyłącznie we fragmentach nr 24 we wsi Karwacz i 34 we wsi Bartniki. Las w Karwaczu, stanowiący bór mieszany świeży (Bmśw), jest własnością prywatną i zajmuje ok. 5,75 ha. W składzie gatunkowym dominuje świerk pospolity, obecna jest również brzoza brodawkowata oraz pojedyncze okazy sosny zwyczajnej oraz dębów. Las w Bartnikach, również jest borem mieszanym świeżym (Bmśw) stanowiącym własność prywatną i zajmuje ok. 5 ha. Pod względem gatunkowym dominuje tam sosna, obecne są również: brzoza brodawkowata, jałowiec pospolity, kruszyna pospolita i jarzab pospolity oraz nieokreślony gatunek dębu. Oba lasy są użytkowane gospodarczo i podlegają wycince, zatem nie pełnią istotnej roli siedliskowej.

Głównym zagrożeniem dla lasów są długie okresy suszy, w których dochodzi do przesuszenia ściółki leśnej co znacząco podnosi zagrożenie pożarowe. Podstawową metodą przeciwdziałania pożarom jest monitorowanie warunków atmosferycznych i poziomu zagrożenia pożarowego, co jest prowadzone na terenie Nadleśnictwa Przasnysz.

4.2.2. Przekształcenia zbiorowisk naturalnych

Struktura zbiorowisk naturalnych w gminie Przasnysz uległa w trakcie wielowiekowej działalności człowieka znaczącym przemianom. Tereny objęte planem miejscowym uległy całkowitemu przekształceniu względem swego naturalnego stanu. Największą zmianą w stosunku do naturalnych siedlisk był rozwój rolnictwa skutkujący karczowaniem lasów, a w późniejszym czasie przekształceniem na tereny budowlane. Również stan gatunkowy obecnych, na terenie mpzp struktur leśnych uległ zmianie w kierunku monokultury sosnowej i świerkowej. Obniża to wiek drzewostanu, jak i ogólną odporność lasów na wpływ czynników degradujących tj. zmiany klimatu czy choroby. Na przekształconych i użytkowanych przez ludzi terenach rozwinęła się rośliność towarzysząca człowiekowi i jego siedliskom, czyli rośliność ruderalna, przydrożna itp.

4.2.3. Świat zwierzęcy

Na terenie gminy występują tereny lasów oraz cieków wodnych o charakterze naturalnym, co sprzyja bytowaniu różnorodnej zwierzyny, ze względu na dość nisko zurbanizowany charakter gminy. W lasach występują jelenie, sarny, dziki, lisy, borsuki, kuny leśne, tchórze, zajęce, borsuki i wiewiórki. Nad rzekami można spotkać głównie bobry, wydry i piżmaki. Według danych Gminnego Programu Ochrony Środowiska gmina Przasnysz znajduje się w obrębie

programów czynnej ochrony siedlisk i gatunków i obejmuje: ochronę kraski na Równinie Kurpiowskiej, ochronę płomykówki i nietoperzy w obiektach sakralnych na Nizinie Mazowieckiej, aktywną ochronę sowy uszatej oraz ochronę bociana czarnego na Nizinie Mazowieckiej oraz ochronę pójdzki i żółwia błotnego. Obszar objęty planem miejscowym, z uwagi na swoją charakterystykę – małe, zainwestowane fragmenty gminy jest ubogi w faunę, gdyż nie stanowi istotnego terenu siedliskowego. Możliwe do spotkania są gatunki synantropijne tj. mysz domowa, bocian biały, gołębie, wróbel zwyczajny, oknówka zwyczajna oraz liczne gatunki owadów domowych.

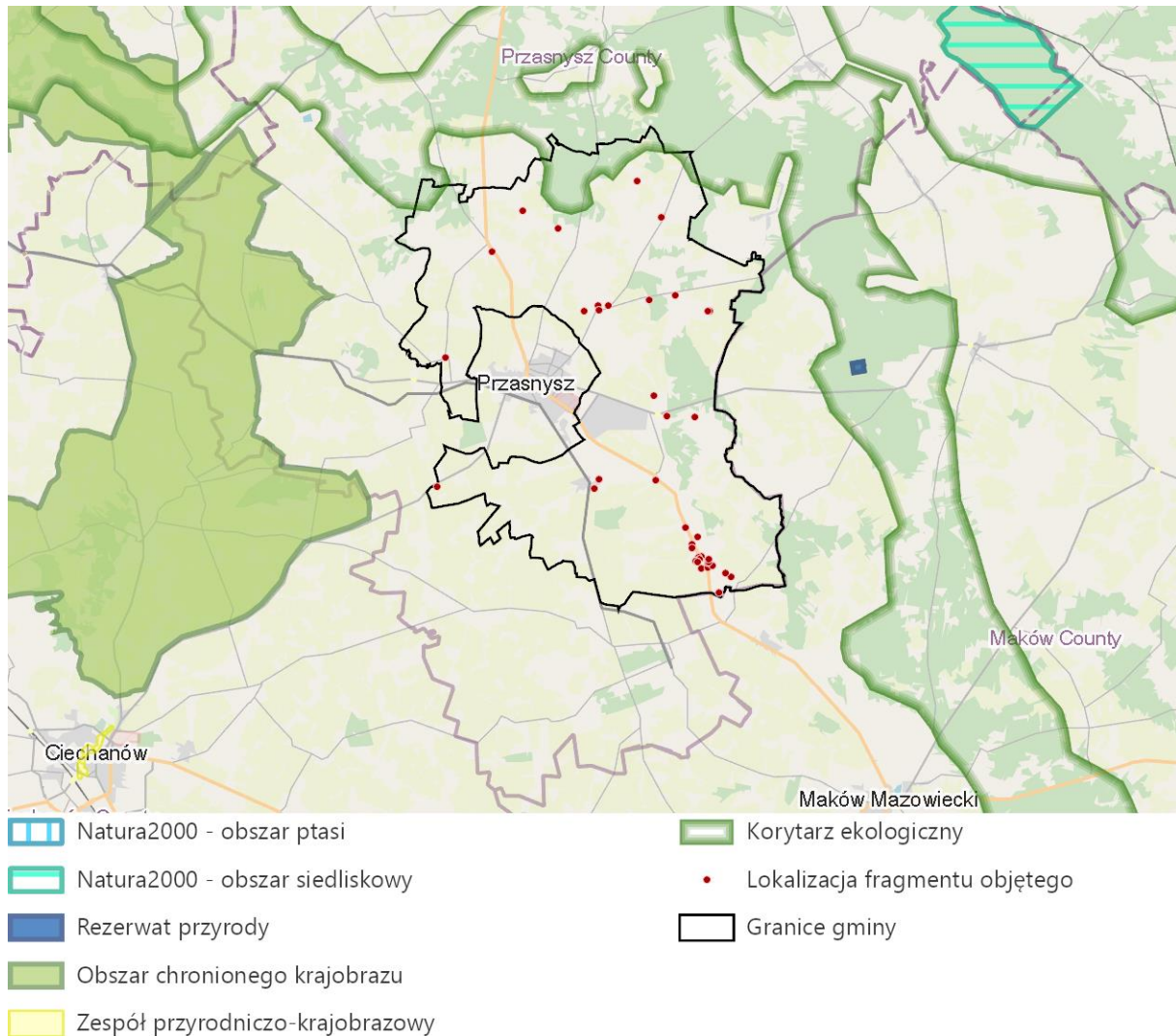
4.3. Ochrona środowiska

4.3.1. Gmina na tle systemów obszarów chronionych w Polsce

Gmina Przasnysz położona jest w regionie o niskich walorach przyrodniczych, co objawia się nie wielkim udziałem wielkoobszarowych form ochrony przyrody, w jej bliskim sąsiedztwie.

Najbliższą formą ochrony przyrody o dużej powierzchni jest Krośnictwo-Kosmowski OChK położony ponad 3 km na zachód od granic administracyjnych gminy Przasnysz. Oddziaływanie ponadlokalne na formy ochrony przyrody przez gminę, a w szczególności obszarów objętych planem miejscowym nie występuje.

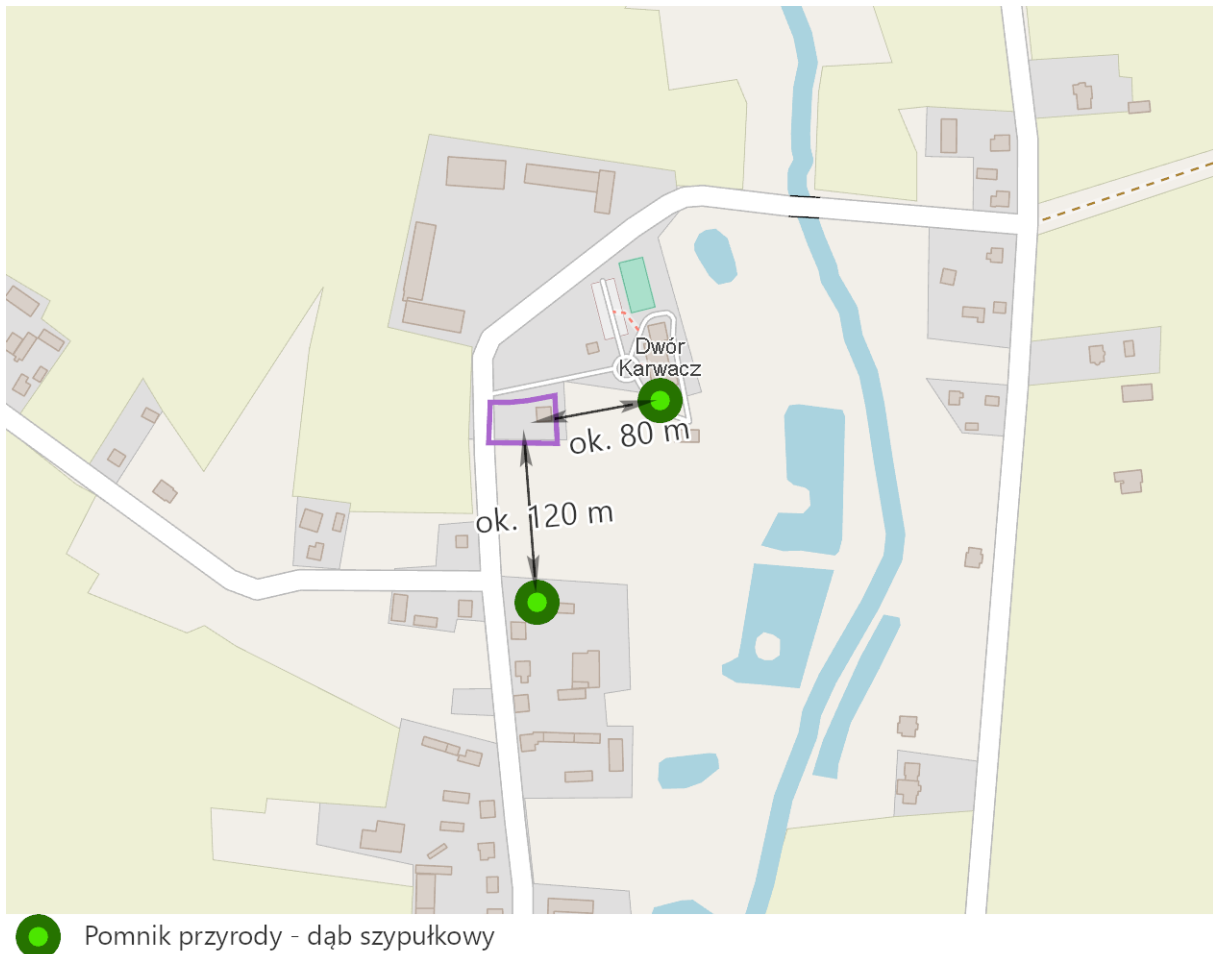
Ponadlokalne znaczenie dla funkcjonowania przyrody ma położony w północnej części gminy fragment korytarza ekologicznego o randze krajowej łączącego Puszcza Białą z Doliną Drwęcy (fragment Korytarza Północno-Centralnego). Korytarz ten przebiega głównie poza granicami gminy, wchodząc na jej teren poprzez obszary leśne na północy, zatem nie ma bezpośredniej styczności z obszarem planu. Lokalizację form ochrony przyrody i przebieg korytarza ekologicznego przedstawia Rys. 3.



Rys. 3. Obszarowe formy ochrony przyrody i korytarze ekologiczne w regionie gminy Przasnysz
Źródło: opracowanie własne.

4.3.2. Formy ochrony przyrody w gminie ustanowione na podstawie ustawy o ochronie przyrody

Obszar gminy Przasnysz podlega ochronie przyrodniczej w minimalnym stopniu. W znacznej odległości od granic gminy położone są obszarowe formy ochrony przyrody. Najbliższe OChK położony jest ponad 3 km poza granicami gminy (na zachód), rezerwat przyrody ponad 5 km (na wschód), a obszary Natura2000 ponad 10 km (na północny-wschód). Prawną formą ochrony przyrody obecną w gminie są wyłącznie 3 pomniki przyrody. Dwa pomniki (dęby szypułkowe) zlokalizowane w Karwaczu, położone są w bliskim sąsiedztwie fragmentu planu nr 25. Jeden z nich znajduje się na terenie Dworu Karwacz, a drugi przy skrzyżowaniu miejscowych dróg. Lokalizację wskazanych pomników względem obszaru objętego planem prezentuje Rys. 4.



Granica obszaru objętego projektowanym mpzp

Rys. 4. Lokalizacja pomników przyrody względem obszaru objętego planem w Karwaczu
Źródło: opracowanie własne.

4.3.3. Obszary chronione na podstawie przepisów odrębnych

Ze względu na wartość dla gospodarki rolnej, ochronie przed przekształceniem (na podstawie ustawy o ochronie gruntów rolnych i leśnych) podlegają grunty rolne klasy III. Przeznaczenie tych terenów na cele inne niż rolnicze dokonuje się w planie miejscowym i wymaga ono uzyskania zgody na zmianę przeznaczenia gruntów na cele nierolnicze. Łączna powierzchnia tych gruntów w obszarze planu wynosi 1,86 ha, na co składają się:

- 1,04 ha – użytki RIIIb – zlokalizowane we wsi Bogate (fragment planu nr 13) oraz Sątrzaska (fragment planu nr 28),
- 0,80 ha – użytki RIIIa – występujące we wsi Golany (fragment planu nr 22),
- 0,02 ha – użytki PsIII – zlokalizowane we wsi Bogate (fragment planu nr 13).

Inne formy ochrony na obszarze planu nie występują.

4.3.4. Proponowane formy ochrony przyrody

Na obszarze objętym planem miejscowym nie proponuje się utworzenia nowych form ochrony przyrody.

4.3.5. Problemy ochrony środowiska

W obszarze planu miejscowego nie identyfikuje się istotnych problemów ochrony środowiska oraz nie stwierdza się znacząco negatywnego wpływu jego ustaleń na przyrodniczo cenne obszary objęte ochroną prawną.

Zagadnieniem wartym uwzględnienia jest potrzeba ograniczania niskiej emisji ze źródeł ogrzewania w przypadku realizacji nowej lub modernizacji istniejącej zabudowy. Dodatkowo w przypadku terenów położonych w pobliżu ruchliwych tras tj. DK57 oraz drogi wojewódzkiej nr 544 i 617 należy zadbać o zabezpieczenie miejsc pobytu ludzi przed nadmiernym hałasem. Wskazane jest również przyłączenie, miarę możliwości zabudowy do sieci wodociągowej i kanalizacyjnej, z uwagi na wysoką podatność wód podziemnych na zanieczyszczenia w większości obszaru gminy.

4.3.6. Cele ochrony środowiska na szczeblu międzynarodowym, wspólnotowym i krajowym

Elementem środowiska naturalnego o znaczeniu ponadlokalnym, w gminie Przasnysz jest korytarz ekologiczny stanowiący strukturę przyrodniczą łączącą obszary siedliskowe, umożliwiając zachowanie bioróżnorodności gatunkowej. W północnej części gminy przebiega korytarz ekologiczny o randze krajowej łączący Puszcza Białą z Doliną Drwęcy (fragment Korytarza Północno-Centralnego). Struktura ta położona jest z dala od obszarów objętych planem miejscowym.

Korytarze ekologiczne z uwagi na brak statusu formy ochrony przyrody mogą podlegać znaczącej antropopresji, w przypadku nie objęcia ich ochroną obszarową posiadającą taki status. Fragment korytarza w pobliżu gminy Przasnysz jest wyłączony z czynnych działań ochronnych, co może świadczyć o stosunkowo małej wartości przyrodniczej tego obszaru.

Skala i zakres oddziaływania terenów objętych planem pozostają bez wpływu na funkcjonowanie tej struktury przyrodniczej. Pozostałe elementy środowiska przyrodniczego pełnią lokalną rolę.

4.3.7. Cele i problemy ochrony środowiska uwzględnione w projekcie dokumentu

Plan miejscowy w rozdziale 4 czyni ustalenia dotyczące zasad ochrony środowiska i krajobrazu, którymi są:

§ 6. 1. Na terenie objętym planem zakazuje się realizacji przedsięwzięć mogących zawsze znacząco oddziaływać na środowisko.

2. Na terenie objętym planem zakazuje się realizacji przedsięwzięć mogących potencjalnie znacząco oddziaływać na środowisko.

3. Na obszarze objętym planem ustala się zakaz lokalizacji zakładów o zwiększonym lub dużym ryzyku wystąpienia poważnej awarii.

§ 7. Ustala się, że wszelkie uciążliwości wynikające ze sposobu zagospodarowania i użytkowania terenu muszą zamykać się w granicach działki budowlanej, do której podmiot posiada tytuł prawny.

§ 8. 1. Zakazuje się zmiany stosunków wodnych, a zwłaszcza zmiany kierunku odpływu wód, ze szkodą dla działek sąsiednich.

2. Ustala się obowiązek zagospodarowania wód opadowych i roztopowych na własnej działce, celem zapobiegania podtopieniom oraz obniżaniu poziomu wód gruntowych.

§ 9. 1. Ustalenie zasad kształtowania krajobrazu następuje poprzez ustalenie parametrów zabudowy, zgodnie z ustaleniami planu.

2. W planie, na części terenów ustala się:

- 1) strefę ochrony ekspozycji
- 2) strefę ochrony krajobrazu

§ 10. Na obszarze objętym planem miejscowym, w rozumieniu przepisów w zakresie ochrony przed hałasem, ustala się dopuszczalny poziom hałasu, określony wskaźnikami hałasu dla terenu:

- 1) MN/U jak dla zabudowy mieszkaniowo-usługowej;
- 2) 1U, 3U, 4U jak pod budynki związane ze stałym lub czasowym pobytem dzieci i młodzieży.

Następnie w rozdziale 5 plan miejscowy wskazuje ustalenia dotyczące zasad ochrony dziedzictwa kulturowego i zabytków, którymi są:

§ 11. 1. Cały teren 28MN/U (załącznik nr 20) stanowi fragment obszaru wpisanego do Rejestru Zabytków pod nr A-522 z dnia 10 września 1984 r. – park z XIX w. w Karwaczu;

2. Cały teren 36MN/U (załącznik nr 28) stanowi fragment obszaru wpisanego do Rejestru Zabytków pod nr A-457 z dnia 16 września 2005 r. – park z XVIII/XIX w. w Obrębie

3. Dla obszaru, o którym mowa w ust. 1 i 2 zagospodarowanie musi uwzględniać uwarunkowania (zakazy, nakazy, ograniczenia i dopuszczenia) wynikające z obowiązujących przepisów odrębnych w zakresie ochrony zabytków.

4. Na obszarze objętym planem, ochronie podlegają obiekty wpisane do Gminnej Ewidencji Zabytków:

- 1) fragment parku w Bogatem, z końca XVIII w.;
- 2) szkoła murowana z 1938 r. w Mchowie;

5. Sposób postępowania z obiektem i obszarem, o których mowa w ust. 4 regulują przepisy odrębne.

§ 12. 1. Na części terenów 3MN/U, 16MN/U, 17MN/U oraz na całym terenie 36MN/U, 9MN/U ustala się strefę ochrony ekspozycji, wskazaną na rysunkach planu.

2. Na obszarze, o którym mowa w ust. 1:

- 1) zakazuje się nadbudowy obiektów o skończonej formie architektonicznej;
- 2) ustala się kablowy rodzaj sieci elektroenergetycznych i telekomunikacyjnych;
- 3) nakazuje się ochronę istniejącej zieleni wysokiej;
- 4) ustala się parametry zabudowy i zagospodarowania określone w ustaleniach szczegółowych.

§ 13. 1. Na całym terenie 4U (załącznik nr 25) ustala się strefę ochrony krajobrazu, wskazaną na rysunku planu.

2. Na obszarze, o którym mowa w ust. 1:

- 1) zakazuje się nadbudowy obiektów o skończonej formie architektonicznej;

- 2) ustala się kablowy rodzaj sieci elektroenergetycznych i telekomunikacyjnych;
- 3) nakazuje się ochronę istniejącej zieleni wysokiej;
- 4) ustala się parametry zabudowy i zagospodarowania określone w ustaleniach szczegółowych.

Plan miejscowy zabezpiecza zatem problemy ochrony środowiska wynikające z charakterystyki i skali projektowanych zmian w zagospodarowaniu.

4.4. Ustalenia miejscowego planu zagospodarowania przestrzennego

W ramach wydzielen funkcjonalnych zawartych w planie miejscowym wyróżnić należy następujące tereny:

- MN/U - teren zabudowy mieszkaniowej jednorodzinnej i usług
- U - teren usług
- RZ - teren zabudowy związanej z rolnictwem
- L – teren lasu
- IW – teren wodociągów
- KDG – teren drogi głównej
- KR – teren komunikacji drogowej wewnętrznej
- RZM – tereny zabudowy zagrodowej
- WS - teren wód powierzchniowych śródlądowych

Plan miejscowy dla wskazanych terenów określa, poza podstawowym przeznaczeniem terenu m.in. możliwość realizacji zagospodarowania towarzyszącego, warunki, zasady i standardy kształtowania zabudowy oraz zagospodarowania terenu. Dla terenów MN/U wskazano dodatkowo zakaz realizacji zabudowy mieszkaniowej jednorodzinnej szeregowej lub grupowej oraz dodatkowo bliźniaczej na terenach 3MN/U, 17MN/U oraz 36MN/U. Dla wszystkich terenów MN/U i U wskazano również stawkę opłaty od wzrostu wartości nieruchomości w wysokości 20%, dla terenu RZM – 5% oraz 0,5 lub 1% dla pozostałych terenów. Plan określa nieprzekraczalne linie zabudowy dla terenów dopuszczających zabudowę.

Na obszarze objętym planem występują obszary wpisane do Rejestru Zabytków na terenach 28MN/U i 36MN/U, których zagospodarowanie musi uwzględniać uwarunkowania (zakazy, nakazy, ograniczenia i dopuszczenia) wynikające z obowiązujących przepisów odrębnych w zakresie ochrony zabytków. Ponad to występują również obiekty wpisane do GEZ mpzp zatem określa ustalenia dotyczące zasad ochrony dziedzictwa kulturowego i zabytków, w zakresie informowania właściwego wojewódzkiego konserwatora zabytków w związku z zamiarem budowy i prowadzenia robót budowlanych lub uzyskiwania pozwolenia na budowę. Ponadto plan wskazuje opisywane we wcześniejszym podrozdziale ustalenia dotyczące zasad ochrony środowiska i krajobrazu kulturowego. Dodatkowo na części terenów 3MN/U, 16MN/U, 17MN/U oraz na całym terenie 9MN/U, 36MN/U wskazano strefę ochrony ekspozycji, a na całym terenie 4U strefę ochrony krajobrazu, dla których określone zostały następujące ustalenia:

- 1) zakazuje się nadbudowy obiektów o skończonej formie architektonicznej;
- 2) ustala się kablowy rodzaj sieci elektroenergetycznych i telekomunikacyjnych;
- 3) nakazuje się ochronę istniejącej zieleni wysokiej;
- 4) ustala się parametry zabudowy i zagospodarowania określone w ustaleniach szczegółowych.

Plan określa ustalenia dotyczące układu komunikacyjnego i zasad obsługi komunikacyjnej. Podstawowa obsługa komunikacyjna obszaru planu oraz poszczególnych terenów odbywać się będzie z istniejących dróg publicznych oraz z dróg wewnętrznych, poprzez budowę zjazdów zwykłych, ponad to w zakresie dojazdu do gruntów rolnych, stanowią również drogi nie oznaczone na rysunku planu, a istniejące w terenach rolniczych. Plan dopuszcza wydzielenie działek drogowych i budowę nowych dróg wewnętrznych i dojazdów na terenach MN/U, U, nie wskazanych na rysunku planu w trybie i na zasadach określonych w przepisach odrębnych. Wskazane zostały również przepisy określające zaspokojenie potrzeb parkingowych.

Zapisy planu określają również ustalenia dotyczące zasad modernizacji, rozbudowy i budowy systemów infrastruktury technicznej. Dopuszcza się możliwość budowy, rozbudowy, przebudowy i remontu urządzeń infrastruktury technicznej na całym obszarze objętym planem. Wyjątek stanowią tereny RZM, gdzie możliwa jest budowa sieci i urządzeń infrastruktury technicznej, z wyłączeniem ich lokalizacji na gruntach rolnych klasy III, gdy nie służą one obsłudze terenów rolniczych. Określone zostały ogólne zasady dotyczące zaopatrzenia w wodę, odprowadzania ścieków bytowo-gospodarczych i wód opadowych i roztopowych, zaopatrzenia w gaz, energię elektryczną i ciepłą oraz zasady dotyczące telekomunikacji.

W planie nie wskazuje się obszarów do obowiązkowego scalenia oraz podziału nieruchomości. W przypadku dobrowolnych scaleń i podziałów określone zostały m.in. parametry tj. minimalna powierzchnia działek dla terenów U i MN/U oraz szerokość frontu działki.

We wsi Bogate identyfikuje się strefy ochrony sanitarnej od cmentarza. Plan miejscowy wskazuje również obszary występowania podziemnych urządzeń melioracyjnych, dla których ustala się ochronę. W przypadku wystąpienia kolizji inwestycji budowlanej z urządzeniami melioracyjnymi należy je przebudować w sposób zapewniający ich prawidłowe działanie lub zlikwidować, na zasadach ustalonych w przepisach odrębnych. Dla części terenów wyznaczono również strefę ograniczeń w sytuowaniu zabudowy od granicy lasu. W strefie dopuszcza się realizację budynków pod warunkiem spełniania wymagań bezpieczeństwa pożarowego, zgodnie z przepisami odrębnymi

4.5. Przewidywany wpływ oraz znaczące oddziaływanie na środowisko ustaleń miejscowego planu zagospodarowania przestrzennego

Projekt planu miejscowego zgodnie z zapisami zawartymi w dokumencie jest niewielką powierzchniowo i silnie rozproszoną, w porównaniu z obszarem gminy zmianą przeznaczeń terenów. Plan zakłada przede wszystkim aktualizację przeznaczeń terenów zgodnie z wnioskami mieszkańców, na w większości już zainwestowanych obszarach. Mppz zatem nie wprowadza istotnych zmian w sposobie zagospodarowania przestrzennego względem stanu istniejącego. Nowa zabudowa będąca następstwem realizacji planu będzie stanowić uzupełnienie istniejących struktur osadniczych.

Rozporządzenie w sprawie przedsięwzięć mogących znacząco oddziaływać na środowisko wymienia szereg rodzajów przedsięwzięć zaliczanych do tej grupy. Spośród ustaleń planu miejscowego żadne z wydzieleni nie będzie prowadzić do powstania oddziaływań wymienionych w rozporządzeniu.

4.5.1. Znaczące oddziaływanie poszczególnych kategorii terenów

W celu określenia stopnia i charakteru oddziaływania wynikającego z realizacji ustaleń projektowanego planu miejscowego dokonano ich identyfikacji w zestawieniu ze stanem

istniejącym (Tab. 2). Przyjęto, że powstanie oddziaływań będzie miało miejsce w sytuacji powstania nowego zagospodarowania na danym terenie lub znacznych przekształceń istniejącej zabudowy w wyniku realizacji planu. Dla każdego z fragmentów projektowanego planu dokonano stosownej analizy w zakresie aktualnego zagospodarowania względem planowanego przeznaczenia terenu, identyfikując charakter zmian oraz dokonując oceny wpływu na środowisko. Z uwagi na znaczące rozdrobnienie, niewielką powierzchnię i różną lokalizację poszczególnych fragmentów planu zrezygnowano z kartograficznej prezentacji oceny oddziaływania na środowisko. Ocena oddziaływania zakłada pełną realizację nowych wytycznych dotyczących danego terenu.

Tab. 2. Oddziaływanie poszczególnych kategorii przeznaczenia terenu

Nr załącznika do planu miejscowego	Miejscowość	Przeznaczenia terenu w projekcie mpzp	Stan istniejący	Charakter zmian	Ocena wpływu oddziaływania na środowisko
1	Bogate	1MN/U	Tereny rolnicze	Powstanie nowej zabudowy o ekstensywnym charakterze. Wyłączenie terenów z produkcji rolnej.	Nieznacznie negatywne
2	Bogate	1U	Tereny placówki edukacyjnej	Brak istotnej zmiany.	Neutralne
3	Bogate	1KR	Tereny rolnicze	Powstanie infrastruktury komunikacyjnej obsługującej sąsiadującą zabudowę. Wyłączenie terenów z produkcji rolnej.	Nieznacznie negatywne
		2MN/U	Tereny osadnicze	Brak istotnej zmiany.	Neutralne
			Tereny rolnicze	Powstanie nowej zabudowy o ekstensywnym charakterze. Wyłączenie terenów z produkcji rolnej.	Nieznacznie negatywne
4	Bogate	3MN/U	Tereny rolnicze	Powstanie nowej zabudowy o ekstensywnym charakterze. Wyłączenie terenów z produkcji rolnej.	Nieznacznie negatywne
5	Bogate	4MN/U	Tereny osadnicze	Brak istotnej zmiany.	Neutralne
		5MN/U			
		6MN/U			
		1WS	Tereny cieków wodnych	Brak zmiany.	Neutralne
6	Bogate	7MN/U	Tereny osadnicze	Brak istotnej zmiany.	Neutralne
		8MN/U			
7	Bogate	9MN/U	Tereny osadnicze	Brak istotnej zmiany.	Neutralne
		10MN/U			
		11MN/U			
		12MN/U			
		16MN/U			
8	Bogate	13MN/U	Tereny osadnicze	Brak istotnej zmiany.	Neutralne

9	Bogate	14MN/U	Tereny osadnicze	Brak istotnej zmiany.	Neutralne
		15MN/U			
10	Bogate	17MN/U	Tereny osadnicze	Brak istotnej zmiany.	Neutralne
			Tereny rolnicze	Powstanie nowej zabudowy o ekstensywnym charakterze. Wyłączenie terenów z produkcji rolnej.	Nieznacznie negatywne
11	Bogate	18MN/U	Tereny rolnicze	Powstanie nowej zabudowy o ekstensywnym charakterze. Wyłączenie terenów z produkcji rolnej.	Nieznacznie negatywne
		19MN/U	Tereny osadnicze	Brak istotnej zmiany.	Neutralne
		20MN/U			
		21MN/U			
		2KR	Tereny drogowe	Brak istotnej zmiany.	Neutralne
		3KR			
4KR					
12	Wielodróż	22MN/U	Tereny osadnicze	Brak istotnej zmiany.	Neutralne
13	Wielodróż	23MN/U	Tereny osadnicze	Brak istotnej zmiany.	Neutralne
14	Dobrzankowo	2U	Tereny placówki edukacyjnej	Brak istotnej zmiany.	Neutralne
15	Leszno	24MN/U	Tereny rolnicze	Powstanie nowej zabudowy o ekstensywnym charakterze. Wyłączenie terenów z produkcji rolnej.	Nieznacznie negatywne
16	Leszno	1IW	Teren stacji wodociągowej	Brak istotnej zmiany.	Neutralne
17	Golany	25MN/U	Tereny osadnicze	Brak istotnej zmiany.	Neutralne
18	Wyrąb Karwacki	1RZM	Tereny osadnicze	Brak istotnej zmiany.	Neutralne
		1L	Tereny rolnicze	Zalesienie gruntów rolnych. Zwiększenie terenów leśnych.	Nieznacznie pozytywne
19	Karwacz	26MN/U	Tereny osadnicze	Brak istotnej zmiany.	Neutralne
		27MN/U	Tereny rolnicze	Powstanie nowej zabudowy o ekstensywnym charakterze. Wyłączenie terenów z produkcji rolnej.	Nieznacznie negatywne

		1RZ	Tereny rolnicze	Możliwe powstanie nowej zabudowy służącej obsłudze rolniczej, wyłączającej teren z produkcji rolniczej. Niska presja inwestycyjna znacząco ogranicza prawdopodobieństwo powstania zmiany.	Neutralne lub nieznacznie negatywne
		2L	Tereny lasu	Brak istotnej zmiany.	Neutralne
		1KDG	Teren otwarty	Niewielka powierzchniowo zmiana zagospodarowania terenu nieprowadząca do powstania oddziaływań w skali gminy w obrębie planu. Część większej obszarowo inwestycji o ponadlokalnym charakterze, powstająca niezależnie od projektowanego mpzp.	Neutralne
		5KR	Tereny komunikacji kołowej	Brak istotnej zmiany.	Neutralne
20	Karwacz	28MN/U	Tereny osadnicze	Brak istotnej zmiany.	Neutralne
21	Zakocie	29MN/U	Tereny rolnicze	Powstanie nowej zabudowy o ekstensywnym charakterze. Wyłączenie terenów z produkcji rolnej.	Nieznacznie negatywne
22	Sątrzaska	30MN/U	Tereny rolnicze	Powstanie nowej zabudowy o ekstensywnym charakterze. Wyłączenie terenów z produkcji rolnej.	Nieznacznie negatywne
		31MN/U			
		32MN/U	Tereny osadnicze	Brak istotnej zmiany.	Neutralne
		2RZ	Tereny rolnicze	Możliwe powstanie nowej zabudowy służącej obsłudze rolniczej, wyłączającej teren z produkcji rolniczej. Niska presja inwestycyjna znacząco ogranicza prawdopodobieństwo powstania zmiany.	Nieznacznie negatywne
23	Grabowo	3U	Tereny placówki edukacyjnej	Brak istotnej zmiany.	Neutralne
24	Grabowo	3RZ	Tereny rolnicze	Możliwe powstanie nowej zabudowy służącej obsłudze rolniczej, wyłączającej teren z produkcji rolniczej. Niska presja inwestycyjna znacząco ogranicza prawdopodobieństwo powstania zmiany.	Neutralne lub nieznacznie negatywne

25	Bartniki	4U	Tereny placówki edukacyjnej	Brak istotnej zmiany.	Neutralne
26	Bartniki	33MN/U	Tereny osadnicze	Brak istotnej zmiany.	Neutralne
		34MN/U	Tereny osadnicze	Brak istotnej zmiany.	Neutralne
			Tereny rolnicze	Możliwe powstanie nowej zabudowy służącej obsłudze rolniczej, wyłączającej teren z produkcji rolniczej. Niska presja inwestycyjna znacząco ogranicza prawdopodobieństwo powstania zmiany.	Nieznacznie negatywne
27	Bartniki	35MN/U	Tereny rolnicze	Powstanie nowej zabudowy o ekstensywnym charakterze. Wyłączenie terenów z produkcji rolnej.	Nieznacznie negatywne
		3L	Tereny lasu	Brak istotnej zmiany.	Neutralne
28	Obrąb	36MN/U	Tereny osadnicze	Brak istotnej zmiany.	Neutralne
29	Mchowo	5U	Tereny placówki edukacyjnej	Brak istotnej zmiany.	Neutralne
		2IW	Tereny rolnicze	Powstanie nowej zabudowy związanej z infrastrukturą wodociągową oraz rozbudowa podziemnej sieci wodociągowej. Wyłączenie terenów z produkcji rolniczej.	Nieznacznie negatywne
30	Oględa	6U	Tereny rolnicze	Wyłącznie terenów z produkcji rolnej, możliwe powstanie szerokiego zakresu działalności usługowej. Niewielka powierzchnia obszaru ogranicza zakres przestrzenny inwestycji.	Negatywne
31	Szła	37MN/U	Tereny osadnicze	Brak istotnej zmiany	Neutralne
			Tereny rolnicze	Możliwe powstanie nowej zabudowy służącej obsłudze rolniczej, wyłączającej teren z produkcji rolniczej. Niska presja inwestycyjna znacząco ogranicza prawdopodobieństwo powstania zmiany.	Nieznacznie negatywne
32	Osówiec Szlachecki	38MN/U	Tereny osadnicze	Brak istotnej zmiany	Neutralne

Źródło: opracowanie własne.

Zidentyfikowany zakres zmian wprowadzonych przez projekt planu miejscowego wskazuje na znaczny udział obszarów, które zasadniczo nie zmieniają funkcji terenu względem stanu istniejącego. Projektowany plan miejscowy wprowadza aktualizację zapisów umożliwiającą prowadzenie działalności ludzkiej, odpowiadającą aktualnym zapotrzebowaniom społeczno-gospodarczym gminy Przasnysz. Aktualnie zagospodarowane tereny osadnicze podlegać będą niewielkim przekształceniom, których oddziaływanie na środowisko gminy będzie znikome.

Przeznaczeniem terenu skutkującym największą zmianą aktualnego zagospodarowania są tereny MN/U (tereny zabudowy mieszkaniowej jednorodzinnej i usług) na terenach użytkowanych rolniczo. Realizacja ustaleń planu skutkować będzie powstaniem nowej zabudowy o stosunkowo ekstensywnym charakterze budownictwa jednorodzinnego. Plan zabrania realizacji zabudowy mieszkaniowej jednorodzinnej szeregowej lub grupowej oraz dodatkowo bliźniaczej na terenach 3MN/U, 17MN/U oraz 36MN/U. Na terenach mieszkaniowych możliwe będzie również prowadzenie działalności usługowej, którą plan definiuje jako działalność prowadzoną w obiekcie budowlanym lub na terenie, której celem jest zaspokajanie potrzeb ludności, a nie wytwarzanie bezpośrednio metodami przemysłowymi lub rzemieślniczymi dóbr materialnych. Wyznaczone tereny MN/U stanowiąc będą dopełnienie istniejących struktur osadniczych. Położenie sprawia, że nowa zabudowa będzie możliwa do podłączenia do sieci wodociągowej oraz za wyjątkiem terenów w Zakoci i Sąttrasce do sieci kanalizacyjnej. Aby ograniczyć oddziaływanie na środowisko pochodzące ze ścieków bytowo-gospodarczych wymagane będzie przyłączenie zabudowy do szczelnych zbiorników na nieczystości. Wskazane jest również stosowanie ekologicznych źródeł ogrzewania minimalizujących zakres niskiej emisji z indywidualnego ogrzewania zabudowy jednorodzinnej. Plan miejscowy zawiera zapisy odnoszące się do ww. zagadnień.

Z powstaniem nowej zabudowy o wyłącznie usługowym charakterze wiążą się tereny usług (U) we wsi Oględa (7U) o powierzchni 0,32 ha. Zakres oddziaływania ww. terenów jest silnie uzależniony od rodzaju i skali prowadzonej działalności. Plan wskazuje, że na obszarach U możliwe jest realizowanie nieuciążliwych usług, ich oddziaływanie na okoliczne tereny jest zatem ograniczone. Niekorzystnym czynnikiem dla terenów w Oględzie jest brak sieci kanalizacyjnej, należy zadbać o właściwe zagospodarowanie ścieków gospodarczych w sposób niezagrażający środowisku. Wielkość opisywanego terenu jest czynnikiem znacząco ograniczającym skalę prowadzonej działalności, a co za tym idzie również oddziaływania na środowisko.

Obszarami dopuszczającymi nowe zagospodarowanie są tereny zabudowy związanej z rolnictwem (RZ) zlokalizowane we wsiach Karwacz (1RZ), Sąttraska (2RZ) i Grabowo (3RZ). Największy fragment w Karwaczu zajmuje powierzchnię 5,27 ha, natomiast pozostałe kolejno 0,96 ha i 0,44 ha. Podstawowe przeznaczenie dopuszcza realizację zabudowy związanej z rolnictwem. Tereny te pełnią obecnie przede wszystkim użytkowo funkcję rolniczą. Położenie bezpośrednio przy drogach w przypadku terenów 1RZ i 2RZ może realnie wpłynąć na powstanie zabudowy na części tych terenów. Teren 3RZ w Grabowie położony jest poza szeregiem terenu zabudowanego bezpośrednio przy drodze, zatem potencjał na powstanie zabudowy jest relatywnie niski. Ogólnie mała powierzchnia terenów RZ względem całej gminy nie będzie mieć istotnego przełożenia na oddziaływanie środowiskowe poza bezpośrednimi granicami tych terenów.

Nowe zagospodarowanie przestrzenne wprowadzić może wprowadzić, także teren wodociągów 2IW w Mchowie. Obszar stanowi rozszerzenie terenów istniejącej stacji uzdatniania wody. Realizacja inwestycji, w tym miejscu może prowadzić do nieznacznego

oddziaływania na okoliczne środowisko, które jednakże będzie miało pozytywny wpływ na resztę środowiska gminy zapewniając dostęp do wodociągu dla mieszkańców.

Plan miejscowy wprowadza niewielki, nowy teren lasu (L) w Wyrąbie Karwackim. Aktualnie teren ten pozostaje niezagospodarowany. Rozszerzanie zalesienia co do zasady ma pozytywny wpływ na środowisko, jednakże w przypadku terenu 1L o niewielkiej powierzchni, położonego bezpośrednio przy istniejącej zabudowie skala pozytywnego oddziaływania będzie nieznaczną.

Drogami w obrębie planu miejscowego są przede wszystkim tereny komunikacji drogowej wewnętrznej (KR) pokrywające się z istniejącymi drogami, uchwalenie planu nie będzie skutkowało powstaniem nowych oddziaływań związanych z przekształceniem terenów na nowe funkcje. Plan miejscowy wprowadza również niewielki teren 1KDG – teren drogi głównej w Karwaczu, o powierzchni ok. 360 m². Obecność terenu KDG wynika z planowanej przebudowy drogi wojewódzkiej DW544 i stanowi tereny inwestycji celu publicznego o znaczeniu ponadlokalnym. W obszarze objętym planem miejscowymi, zgodnie z projektem budowlanym znajduje się fragment projektowanego chodnika oraz nasypu ziemnego. Z uwagi na fakt, iż niewielka część projektowanej drogi znajduje się w obszarze planu oraz sama inwestycja ma charakter inwestycji publicznej, o ponadlokalnym charakterze, niezależnym od prowadzonej w gminie polityki przestrzennej nie sposób uchwycić w pełni powstałego wpływu i rodzaju oddziaływania funkcji terenu na elementy środowiska. Oddziaływania powstałe w wyniku realizacji drogi wojewódzkiej powinny być rozpatrywane całościowo dla całej inwestycji. W związku z powyższym pominięto dalsze analizy oddziaływań terenu KDG.

Art. 51 ust.1 pkt 2 lit. e Ustawy z dnia 3 października 2008 r. o udostępnianiu informacji o środowisku i jego ochronie, udziale społeczeństwa w ochronie środowiska oraz ocenach oddziaływania na środowisko wśród ocen i analiz nakazuje określenie przewidywanego znaczącego oddziaływania na środowisko ustaleń analizowanego dokumentu (w tym przypadku miejscowego planu zagospodarowania przestrzennego), w szczególności na: różnorodność biologiczną, ludzi, zwierzęta, rośliny, wodę, powietrze, powierzchnię ziemi, krajobraz, klimat, zasoby naturalne, zabytki, dobra materialne oraz zależności między wymienionymi elementami środowiska i między oddziaływaniami na te elementy. Wpływ na wymienione komponenty środowiska ma różnego rodzaju oddziaływanie, związane głównie ze sposobem zagospodarowania terenu. Wpływ jaki wywiera rodzaj i charakter wprowadzanego zagospodarowania na komponenty środowiska wymienione w ustawie oraz uwarunkowania wynikające z przeprowadzonej analizy, określono dla poszczególnych przeznaczeń terenu powodujących powstanie oddziaływania na środowisko (Tab. 6).

Tab. 6. Wpływ i rodzaj oddziaływania poszczególnych funkcji terenu na elementy środowiska

Oddziaływanie na:	MN/U – tereny zabudowy mieszkaniowej jednorodzinnej lub usług	U – tereny usług	RZ - teren zabudowy związanej z rolnictwem
Różnorodność biologiczna	Wskutek zmiany zagospodarowania terenu i prowadzonej działalności dojedzie do zmiany gatunków roślin porastających teren. Działalność ludzka wprowadzi gatunki związane z bytnością człowieka np. rośliny uprawne oraz drobne zwierzęta synantropijne. Zmiany te będą miały charakter stały i bezpośredni.	Możliwe zmniejszenie różnorodności biologicznej wskutek zasklepienia gruntu. Zmiany te będą miały charakter stały i bezpośredni.	Wskutek zmiany zagospodarowania terenu i wyłączenia terenu z produkcji rolniczej dojedzie do zmiany gatunków występujących na danym obszarze. Zmiany te będą miały charakter stały i bezpośredni.
Ludzie	Brak istotnego oddziaływania w przypadku funkcji mieszkaniowej. Rozwój zabudowy mieszkaniowej będzie prowadzić do napływu nowych mieszkańców.	Powadzona działalność usługowa w zależności od rodzaju i skali działalności może mieć bezpośrednie oddziaływanie na sąsiednie tereny w trakcie wykonywanych prac budowlanych. Oddziaływanie bezpośrednie i krótkoterminowe.	Oddziaływanie zależne od rodzaju i skali prowadzonych prac. Możliwe występowanie m.in. hałasu maszynowego, odorów itp. Oddziaływanie będzie miało charakter stały i długookresowy, częściowo czasowy w trakcie prowadzonych prac.
Zwierzęta	Wskutek zmiany zagospodarowania terenu i prowadzonej działalności dojedzie do wprowadzenia gatunków synantropijnych w miejsce zwierzyny typowej dla terenów rolniczych. Zmiany te będą miały charakter stały i bezpośredni.	Niewielkie oddziaływanie na możliwości migracyjne w przypadku ogrodzenia terenów usługowych. Prowadzona działalność gospodarcza może płoszyć pobliską zwierzynę. Niemniej wpływ jest znikomy z uwagi na położenie terenów w bezpośrednim sąsiedztwie ruchliwych dróg kołowych.	Wskutek zmiany zagospodarowania terenu i prowadzonej działalności dojedzie do wprowadzenia gatunków synantropijnych w miejsce zwierzyny typowej dla terenów rolniczych. Zmiany te będą miały charakter stały i bezpośredni.
Rośliny	Wskutek zmiany zagospodarowania terenu i prowadzonej działalności dojedzie do wprowadzenia gatunków synantropijnych oraz roślin upraw przydomowych w miejsce roślinności typowej dla terenów	Zmiana szaty roślinnej na terenach objętych inwestycją m.in. poprzez zasklepienie gruntów. Oddziaływanie ma charakter trwały i bezpośredni.	Wskutek zmiany zagospodarowania terenu i prowadzonej działalności dojedzie do wprowadzenia gatunków synantropijnych w miejsce roślinności typowej dla terenów rolniczych. Zmiany

	rolniczych. Zmiany te będą miały charakter trwały i bezpośredni.		te będą miały charakter stały i bezpośredni.
Wody powierzchniowe i gruntowe	W przypadku terenów pozbawionych sieci kanalizacyjnej może dojść do zanieczyszczenia wód powierzchniowych i gruntowych ściekami bytowo-gospodarczymi, w przypadku nieszczelnych szamb. Zdarzenia będą miały charakter incydentalny, w przypadku nie wykrycia wycieków długookresowy i bezpośredni.	Zasklepienie gruntu spowoduje spływ wód powierzchniowych. Spływ ten, ze względu na lokalizację terenów inwestycyjnych wśród ekstensywnej zabudowy oraz wielkość powierzchni zasklepionej nie będzie wywoływał istotnych skutków środowiskowych. Niemniej może występować okazjonalnie. W zależności od prowadzonego rodzaju działalności możliwe jest występowanie incydentalnych oddziaływań na wody gruntowe i powierzchniowe w wyniku wycieków zanieczyszczeń. Oddziaływania będą miały charakter chwilowy.	Oddziaływanie zależne od rodzaju i skali prowadzonej działalności. Potencjalna możliwość wycieku substancji chemicznych stosowanych w rolnictwie o dużym stężeniu. Zdarzenia będą miały charakter incydentalny, w przypadku nie wykrycia wycieków krótko-, średnio- lub długoterminowy i bezpośredni.
Powietrze	Obecność nowej zabudowy będzie prowadzić do powstania niskiej emisji, o skali uzależnionej o stosowanych źródeł ogrzewania. Oddziaływanie ma charakter średniookresowy i bezpośredni, występujący sezonowo w okresie grzewczym.	Wpływ zależny przede wszystkim od rodzaju prowadzonej działalności. Możliwe powstawanie stałych, krótko- i średniookresowych oraz bezpośrednich oddziaływań w wyniku emisji zanieczyszczeń do atmosfery.	Wpływ zależny przede wszystkim od rodzaju prowadzonej działalności. Możliwe pylenie oraz odczuwalne okolicznie odory w wietrzne dni. Możliwe powstawanie stałych i bezpośrednich oddziaływań w wyniku emisji zanieczyszczeń do atmosfery. Oddziaływanie ma charakter bezpośredni, krótkookresowy, występujący regularnie.
Powierzchnia ziemi	Możliwe niewielkie oddziaływanie w przypadku realizacji robót ziemnych. Nowa zabudowa spowoduje trwałą i bezpośrednią zmianę powierzchni ziemi.	Możliwe krótkookresowe oddziaływanie w trakcie realizacji robót ziemnych. Realizacja zabudowań i zagospodarowanie terenu inwestycji	Możliwe krótkookresowe oddziaływanie w trakcie realizacji robót ziemnych. Realizacja zabudowań i zagospodarowanie terenu inwestycji

		spowoduje trwałą i bezpośrednią zmianę powierzchni ziemi. Zmiany o charakterze stałym.	spowoduje trwałą i bezpośrednią zmianę powierzchni ziemi. Zmiany o charakterze stałym.
Krajobraz	Nieznaczny wpływ na krajobraz nowej zabudowy w bezpośrednim jej sąsiedztwie. Skala wpływu zależna o kubatury budynku. Oddziaływanie o charakterze stałym.	Nieznaczny wpływ na krajobraz nowej zabudowy w bezpośrednim jej sąsiedztwie. Skala wpływu zależna o kubatury budynku. Oddziaływanie o charakterze stałym.	Nieznaczny wpływ na krajobraz nowej zabudowy w bezpośrednim jej sąsiedztwie. Skala wpływu zależna o kubatury budynku. Oddziaływanie o charakterze stałym.
Klimat	Nieznaczny negatywny wpływ na klimat, o skali zależnej od zastosowanych źródeł ogrzewania i izolacji cieplnej. Oddziaływanie ma charakter długookresowy i bezpośredni, występujący sezonowo w okresie grzewczym.	Skala oddziaływania będzie lokalna. Pogorszeniu mogą podlegać lokalne warunki aerosanitarne, w powiązaniu z pogodą, zależne od rodzaju prowadzonej działalności. Oddziaływanie będzie miało charakter krótko- i średniookresowych oraz bezpośrednich oddziaływań w wyniku emisji zanieczyszczeń do atmosfery	Skala oddziaływania będzie lokalna. Pogorszeniu mogą podlegać lokalne warunki aerosanitarne, w powiązaniu z pogodą, zależne od rodzaju prowadzonej działalności. Oddziaływanie będzie miało charakter krótko- i średniookresowych oraz bezpośrednich oddziaływań w wyniku emisji zanieczyszczeń do atmosfery.
Zasoby naturalne	Bez zmian.	Bez zmian.	Bez zmian.
Zabytki	Bez zmian.	Bez zmian.	Bez zmian.
Dobra materialne	Bez zmian.	Pośrednio pozytywny wynikający z rozwoju gospodarczego gminy.	Bez zmian.

Oddziaływanie na:	IW - teren wodociągów	L – tereny lasu
Różnorodność biologiczna	Brak istotnej zmiany z uwagi na niewielką powierzchnię obszaru. Możliwa nieznaczna zmiana pokrycia terenu skutkująca wymianą składu gatunkowego flory i fauny. Oddziaływanie stałe i bezpośrednie.	Nieznaczna poprawa różnorodności biologicznej dzięki niewielkiemu rozszerzeniu siedlisk leśnych. Oddziaływanie uzależnione od składu gatunkowego nowego lasu i rodzaju prowadzonej gospodarki leśnej. Powolne zwiększenie zasięgu bytowania różnych gatunków flory i fauny. Zmiana o charakterze stałym i bezpośrednim.
Ludzie	Brak istotnego oddziaływania. Pośrednio pozytywny wpływ wynikający z rozwoju infrastruktury wodociągowej w gminie.	Bez zmian.

Zwierzęta	Brak istotnej zmiany z uwagi na niewielką powierzchnię obszaru. Możliwe rozszerzenie oddziaływania obecnej stacji uzdatniania wody płaszące lokalną zwierzynę. Oddziaływanie będzie miało charakter stały i bezpośredni, możliwe częściowa krótkookresowa intensyfikacja oddziaływania w trakcie pracy urządzeń infrastrukturalnych.	Nieznacznie pozytywny wpływ wynikający z niewielkiego rozszerzenia siedlisk leśnych, rozszerzających zakres bytowania gatunków żyjących w lasach. Zmiana o charakterze stałym i bezpośrednim.
Rośliny	Brak istotnej zmiany z uwagi na niewielką powierzchnię obszaru. Zmiana szaty roślinnej na terenach objętych inwestycją m.in. poprzez zasklepienie gruntów. Oddziaływanie będzie miało charakter stały i bezpośredni.	Istotny lokalny wpływ wynikający ze zmiany pokrycia terenu z rolniczego na leśny. Rozwój gatunków roślin typowych dla obszarów leśnych, zależny od sposobu prowadzonej gospodarki leśnej. Powolne zmiany o charakterze stałym i bezpośrednim.
Wody powierzchniowe i gruntowe	Istotne oddziaływanie. Eksploatacja wód podziemnych może prowadzić do stałej zmiany stosunków wodnych. Oddziaływanie ma charakter trwały i bezpośredni. Jednocześnie eksploatacja z zachowaniem odpowiednich norm ilościowych może być pośrednio korzystna, z uwagi na ograniczenie wykorzystania indywidualnych ujęć wody w innych częściach gminy.	Pozytywny wpływ poprzez rozwój terenów leśnych przyczyniający się do poprawy retencji wód oraz jakości wód powierzchniowych i podziemnych. M.in. poprzez zatrzymywanie wody w roślinach, ograniczając nadmierne parowanie. Zmiana o charakterze stałym o pośrednim wpływie.
Powietrze	Bez zmian.	Pozytywny wpływ wynikający z pochłaniania zanieczyszczeń powietrza oraz poprawy warunków aerosanitarnych związanych np. z wilgotnością powietrza. Zmiana o charakterze stałym i bezpośrednim.
Powierzchnia ziemi	Nieznaczny wpływ wynikający z prowadzonych prac budowlanych na terenie. Oddziaływanie bezpośrednie, krótkookresowe.	Pozytywny wpływ, zalesienie gruntów wpływa pozytywnie na ochronę wierzchniej warstwy gruntu przed czynnikami erozyjnymi. Zmiana o charakterze stałym i bezpośrednim.
Krajobraz	Brak istotnego wpływu.	Poprawa krajobrazu dzięki rozszerzeniu terenów leśnych. Stała zmiana bezpośrednim, pozytywnym charakterze.

Klimat	Brak istotnego wpływu.	Skala oddziaływania będzie lokalna. Pozytywny wpływ wynikający z pochłaniania zanieczyszczeń powietrza oraz poprawy warunków aerosanitarnych związanych np. z wilgotnością powietrza. Zmiana o charakterze stałym i bezpośrednim.
Zasoby naturalne	Eksploatacja złóż wód podziemnych będzie prowadzić do zmniejszania się wolno odnawialnych zasobów. Oddziaływanie bezpośrednie, stałe i długoterminowe.	Bez zmian.
Zabytki	Bez zmian.	Bez zmian.
Dobra materialne	Bez zmian.	Bez zmian.

Źródło: opracowanie własne.

4.6. Wpływ ustaleń planu na ustawowe formy ochrony przyrody

Nie przewiduje się wpływu ustaleń planu miejscowego na pomniki przyrody z uwagi na ich położenie poza granicami mpzp.

5. Potencjalne zmiany stanu środowiska w przypadku braku realizacji postanowień projektu miejscowego planu zagospodarowania przestrzennego

Niezrealizowanie ustaleń zawartych w planie miejscowym wyeliminowałby wszelkie potencjalne zmiany środowiska związane z lokalizacją przedsięwzięć. W przypadku braku realizacji ustaleń zawartych w projekcie planu miejscowego niemożliwe będzie zaadaptowanie istniejącej zabudowy do nowych funkcji. Ograniczy to możliwości rozwojowe gminy w zakresie usług publicznych. Brak możliwości adaptacji może skutkować powstaniem analogicznej zabudowy na niezagospodarowanych dotychczas terenach powodując powstanie większego oddziaływania na środowisko. Niezrealizowanie nowej zabudowy usługowej ograniczy potencjał gospodarczy gminy Przasnysz. Brak rozwoju stacji uzdatniania wody będzie skutkować ograniczeniem funkcjonowania gminnych wodociągów.

6. Rozwiązania mające na celu zapobieganie, ograniczenie lub kompensację przyrodniczą negatywnego oddziaływania na środowisko

Plan miejscowy w rozdziale 4 czyni ustalenia dotyczące zasad ochrony środowiska i krajobrazu, którymi są:

§ 6. 1. Na terenie objętym planem zakazuje się realizacji przedsięwzięć mogących zawsze znacząco oddziaływać na środowisko.

2. Na terenie objętym planem zakazuje się realizacji przedsięwzięć mogących potencjalnie znacząco oddziaływać na środowisko.

3. Na obszarze objętym planem ustala się zakaz lokalizacji zakładów o zwiększonym lub dużym ryzyku wystąpienia poważnej awarii.

§ 7. Ustala się, że wszelkie uciążliwości wynikające ze sposobu zagospodarowania i użytkowania terenu muszą zamykać się w granicach działki budowlanej, do której podmiot posiada tytuł prawny.

§ 8. 1. Zakazuje się zmiany stosunków wodnych, a zwłaszcza zmiany kierunku odpływu wód, ze szkodą dla działek sąsiednich.

2. Ustala się obowiązek zagospodarowania wód opadowych i roztopowych na własnej działce, celem zapobiegania podtopieniom oraz obniżaniu poziomu wód gruntowych.

§ 9. 1. Ustalenie zasad kształtowania krajobrazu następuje poprzez ustalenie parametrów zabudowy, zgodnie z ustaleniami planu.

2. W planie, na części terenów ustala się:

- 1) strefę ochrony ekspozycji
- 2) strefę ochrony krajobrazu

§ 10. Na obszarze objętym planem miejscowym, w rozumieniu przepisów w zakresie ochrony przed hałasem, ustala się dopuszczalny poziom hałasu, określony wskaźnikami hałasu dla terenu:

- 1) MN/U jak dla zabudowy mieszkaniowo-usługowej;

- 2) 1U, 3U, 4U jak pod budynki związane ze stałym lub czasowym pobytem dzieci i młodzieży;

7. Rozwiązania alternatywne do zawartych w dokumencie mające na uwadze cel i przedmiot ochrony obszaru Natura 2000

Ustalenia projektowanego miejscowego planu zagospodarowania przestrzennego pozostają bez wpływu na obszary Natura 2000. Na obszarze gminy nie występują tego typu formy ochrony przyrody.

8. Oddziaływanie transgraniczne

Oddziaływanie na środowisko realizacji ustaleń miejscowego planu zagospodarowania przestrzennego nie będzie wykraczało poza granice kraju.

9. Propozycje dotyczące metod analizy skutków realizacji postanowień projektu miejscowego planu zagospodarowania przestrzennego oraz częstotliwości jej przeprowadzenia

W projekcie planu miejscowego wyznacza się ustalenia ogólne i szczegółowe w zakresie przeznaczenia i zagospodarowania terenu. Efektem jego realizacji będą konkretne zmiany w obecnym zagospodarowaniu obszaru. Zmiany te odnoszą się do powstania niewielkich, nowej zabudowy mieszkaniowej jednorodzinnej, usługowej, obsługującej rolnictwo i infrastrukturalnej oraz poszerzeniu terenów leśnych. Zasadniczą część zmian wprowadzonych w planie stanowią aktualizację przeznaczeń terenów umożliwiające adaptację zabudowy do nowych funkcji. Ważne jest zatem monitorowanie zmian w zagospodarowaniu przestrzennym gminy. Przepisy ustawy o planowaniu i zagospodarowaniu przestrzennym nie regulują metod analizy zapisów planów miejscowych. Jedynym narzędziem mogącym pomóc w analizie skutków realizacji mpzp jest analiza zmian w zagospodarowaniu przestrzennym gminy przeprowadzana przez wójta gminy – na podstawie art. 32 wyżej przywołanej ustawy. Analiza powinna być wykonana przynajmniej raz podczas kadencji rady gminy. Z tą samą częstotliwością wykonywana byłaby analiza skutków realizacji planu miejscowego.

Dodatkowym instrumentem analizy skutków realizacji projektowanego dokumentu jest monitoring środowiska prowadzony przez Wojewódzki Inspektorat Ochrony Środowiska w Warszawie. Organ ten wykonuje zadania wynikające z Państwowego Programu Monitoringu Środowiska oraz innych zadań określonych w odrębnych przepisach prawa. Jednakże z uwagi na niewielką powierzchnię planu oraz punktowe oddziaływania skutki realizacji planu nie będą możliwe do wychycenia w skali województwa.

10. Wykorzystane materiały

- Plan zagospodarowania przestrzennego województwa mazowieckiego (2018 r.)
- Strategia rozwoju województwa mazowieckiego do roku 2030
- Opracowanie ekofizjograficzne podstawowe na potrzeby studium uwarunkowań i kierunków zagospodarowania przestrzennego gminy Przasnysz
- Studium uwarunkowań i kierunków zagospodarowania przestrzennego gminy Przasnysz (2017 r.)
- Obowiązujące Miejskowe plany zagospodarowania przestrzennego gminy Przasnysz zawarte w Tab. 2

- Prognoza oddziaływania na środowisko do projektu studium uwarunkowań i kierunków zagospodarowania przestrzennego gminy Przasnysz (2016)
- Orzeczenie Nr 7/80 Wojewody Ostrołęckiego z dnia 15.08.1980 r. o uznaniu za pomnik przyrody
- Orzeczenie Nr 8/80 Wojewody Ostrołęckiego z dnia 15.08.1980 r. o uznaniu za pomnik przyrody
- Orzeczenie Nr 13/80 Wojewody Ostrołęckiego z dnia 15.08.1980 r. o uznaniu za pomnik przyrody
- Roczna ocena jakości powietrza w województwie mazowieckim – raport wojewódzki za rok 2022. GIOŚ Departament Monitoringu Środowiska. Warszawa 2023.
- Stan środowiska w województwie mazowieckim raport 2020. GIOŚ Departament Monitoringu Środowiska. Warszawa. 2020.
- Kondracki J.: Geografia fizyczna Polski, PWN 1988.
- Zielony R. Kliczkowska A. Regionalizacja przyrodniczo-leśna Polski 2010. CILP 2012
- Richling A., Solon J., Macias A., Balon J., Borzyszkowski J., Kistowski M. (red.) 2021. Regionalna geografia fizyczna Polski. Bogucki Wyd. Naukowe, Poznań.
- Mapa geośrodowiskowa Polski 1:50 000 – plansza A i B - arkusze: 330 – Przasnysz, 331 – Krasnosielc, 370 - Bogate (Krasne). PIG. Ministerstwo Środowiska. 2010.
- Mapa geośrodowiskowa Polski (II) 1:50 000 – plansza A i B - arkusze: 330 – Przasnysz, 331 – Krasnosielc, 370 - Bogate (Krasne). PIG. Ministerstwo Środowiska. 2018-2019.
- Mapa hydrogeologiczna Polski 1:50 000 - arkusze: 330 – Przasnysz, 331 – Krasnosielc, 370 - Bogate. PIG. 1998.
- Szczegółowa mapa geologiczna Polski 1:50 000 - arkusze: 330 – Przasnysz. PIG-PIB. 2023.
- Szczegółowa mapa geologiczna Polski 1:50 000 - arkusze: 331 – Krasnosielc. Ministerstwo Środowiska. 2014
- Szczegółowa mapa geologiczna Polski 1:50 000 - arkusze: 370 - Bogate. Ministerstwo Środowiska. 2014.
- Szczegółowa mapa geologiczna Polski 1:50 000 - arkusze: 371 - Maków Mazowiecki. PIG-PIB. 2020.

11. Streszczenie w języku niespecjalistycznym

Prognoza oddziaływania na środowisko jest opracowaniem sporządzanym obowiązkowo dla dokumentów planistycznych, w tym przypadku miejscowego planu zagospodarowania przestrzennego. Głównym celem prognozy jest ustalenie możliwych do wystąpienia skutków realizacji polityki przestrzennej na różne elementy środowiska m.in. ludzi, zwierzęta, rośliny, powietrze, wody i grunty.

Analizowany plan miejscowy składa się z 41 fragmentów rozmieszczonych w różnych częściach gminy Przasnysz. Głównymi funkcjami terenów wskazanymi w planie są tereny zabudowy jednorodzinnej lub usługowej (MN/U), tereny zabudowy usługowej (U) oraz tereny zabudowy związanej z rolnictwem (RZ), uzupełnienie stanowią ponad to niewielkie tereny zabudowy zagrodowej (RZM), tereny lasu (L), tereny wodociągów (IW), teren drogi głównej (KDG) i tereny komunikacji drogowej wewnętrznej (KR). Łączna powierzchnia planu to niecałe 40 ha.

W prognozie szczegółowo opisano aktualny stan środowiska, będący wynikiem istniejącego na terenie gminy zagospodarowania przestrzennego.

Ukształtowanie terenu w gminie Przasnysz nie ogranicza możliwości zagospodarowania terenu. Gmina cechuje się płaskim ukształtowaniem terenu na obszarze planu i małą lesistością. Na obszarze gminy Przasnysz nie występują obszary zagrożone osuwiskami.

Terenami wymagającymi dodatkowych nakładów prac w celu zabezpieczenia przed podtopieniami są doliny rzeczne i zagłębienia terenu, na których może dochodzić do podtopień od płytko zalegających wód gruntowych. Dotyczy to fragmentów planu miejscowego o nr 1, 6 i 15. Pozostałe tereny cechują się dobrym podłożem budowlanym, w niektórych przypadkach jest jednak zależne od wilgotności gruntu. Na terenie objętym planem miejscowym nie występują surowce naturalne.

Warunki glebowe w obszarze planu są stosunkowo przeciętne. Największy udział mają gleby V klasy. W obrębie fragmentów 22 (Golany) występują gleby klasy IIIa, gleby klasy IIIb występują w Bogatem (fragment 13) i Sątrasce (fragment 28). Cenne rolniczo grunty wymagają odrolnienia w przypadku przeznaczenia ich na cele nierolnicze.

Obszar gminy Przasnysz położony jest w obrębie zlewni rzeki Węgiejki, która jest dopływem Orzycy, należącego do zlewni rzeki Narew. Rzeka Węgiejka przepływa przez obszar gminy z północnego zachodu na południowy wschód odcinkiem ok. 20 km. W pobliżu rzeki położone są fragmenty planu nr 1-19 w wsiach Bogate, Dobrzankowo i Wielodróż oraz nr 35 (Obrąb). Drugą ważną rzeką jest Morawka w północnej części gminy. W bezpośrednim sąsiedztwie rzeki położone są fragmenty planu miejscowego o nr 24-25 (Karwacz), 26 (Zakocie), 31-33 (Bartniki) i 37 (Oględa). W sąsiedztwie fragmentów planu nr 20 (Leszno) i 36 (Mchowo) znajdują się mniejsze ciek wodne, częściowo pełniące funkcje melioracyjne.

Budowa geologiczna gminy Przasnysz sprawia że lokalne wody podziemne w większości jej obszaru narażone są na zanieczyszczenia pochodzące z działalności ludzkiej na powierzchni. Najważniejszą informacją z punktu widzenia projektowanego planu są słabe warunki izolacyjne. Niewskazane jest zatem wykorzystywanie wody z pierwszego piętra wodonośnego na cele bytowo-gospodarcze. Wskazane jest, w miarę możliwości wykorzystywanie wody pochodzącej z wodociągów oraz odprowadzanie zanieczyszczeń do kanalizacji sieciowej.

Brak szczegółowych danych dotyczących zanieczyszczeń powietrza w gminie Przasnysz. Powstające zanieczyszczenia pochodzą przede wszystkim z transportu samochodowego, w szczególności DK57 i dróg wojewódzkich nr 544, 616 oraz ze spalin pochodzących z pieców z zabudowy mieszkaniowej. Na zanieczyszczenia od drogi krajowej narażone są tereny objęte planem we wsiach Bogate, Dobrzankowo i Mchowo, a od wojewódzkich we wsiach Karwacz, Wyrąb Karwacki i Golany. Wszystkie fragmenty planu narażone są na niską emisję z ogrzewania z uwagi na położenie w obrębie terenów osadniczych. Niewielkie zanieczyszczenia powietrza generuje lotnisko w Sierakowie.

Podobnie jak w przypadku zanieczyszczeń powietrza, źródłem hałasu w gminie są drogi krajowe i wojewódzkie, w mniejszym stopniu pozostałe. Każdy z terenów planu jest narażony na hałas z uwagi na bliskość dróg, w szczególności te położone przy drogach wojewódzkich i krajowej. Źródłem niewielkiego hałasu jest również lotnisko w Sierakowie.

Głównymi źródłami emisji promieniowania elektromagnetycznego w gminie są linie 110kV Przasnysz – Chorzele w północnej części gminy oraz 110kV Ostrołęka – Przasnysz we

wschodniej części gminy. Obie linie przebiegają z dala od obszarów objętych planem miejscowym. Na terenie objętym planem oraz w jego pobliżu nie występują stacje BTS. Zatem obszar planu położony jest poza istotnym oddziaływaniem pól elektromagnetycznych.

Na obszarze objętym planem miejscowym tereny leśne występują wyłącznie we fragmentach nr 24 we wsi Karwacz i 34 we wsi Bartniki. Las w Karwaczu, stanowiący bór mieszany świeży (Bmśw), jest własnością prywatną i zajmuje ok. 5,75 ha. W składzie gatunkowym dominuje świerk pospolity, obecna jest również brzoza brodawkowata oraz pojedyncze okazy sosny zwyczajnej oraz dębów. Las w Bartnikach, również jest borem mieszanym świeżym (Bmśw) stanowiącym własność prywatną i zajmuje ok. 5 ha. Pod względem gatunkowym dominuje tam sosna, obecne są również: brzozy brodawkowate, jałowiec pospolity, kruszyna pospolita i jarząb pospolity oraz nieokreślony gatunek dębu. Oba lasy są użytkowane gospodarczo i podlegają wycince, zatem nie pełnią istotnej roli siedliskowej.

Brak szczegółowych informacji o gatunkach zwierząt występujących na obszarze Przasnysza. W gminie występują tereny lasów oraz cieki wodne o charakterze naturalnym, co sprzyja bytowaniu różnorodnej zwierzyny, ze względu na dość nisko zurbanizowany charakter gminy. W lasach występują jelenie, sarny, dziki, lisy, borsuki, kuny leśne, tchórze, zające, borsuki i wiewiórki. Nad rzekami można spotkać głównie bobry, wydry i piżmaki. Obszar objęty planem miejscowym, z uwagi na swoją charakterystykę – małe, zainwestowane fragmenty gminy jest ubogi w faunę, gdyż nie stanowi istotnego terenu siedliskowego. Możliwe do spotkania są gatunki typowe dla terenów zamieszkiwanych przez ludzi.

Na terenie gminy Przasnysz występują obiekty podlegające ochronie przyrodniczej, są to 3 pomniki przyrody. Ochronie podlegają również grunty rolne III klasy bonitacyjnej obecne na obszar planu. Zajmują powierzchnię 9,42 ha, na co składają się:

- 1,04 ha – użytki RIIB – zlokalizowane we wsi Bogate (fragment planu nr 13) oraz Sątrzaska (fragment planu nr 28),
- 0,80 ha – użytki RIIBa – występujące we wsi Golany (fragment planu nr 22),
- 0,02 ha – użytki PsIII – zlokalizowane we wsi Bogate (fragment planu nr 13).

Projektowany mpzp zakazuje realizacji przedsięwzięć mogących zawsze znacząco oddziaływać na środowisko i mogących potencjalnie znacząco oddziaływać na środowisko oraz lokalizacji zakładów o zwiększonym lub dużym ryzyku wystąpienia poważnej awarii.

Plan miejscowy określa różne rodzaje terenów, w tym zabudowę mieszkaniową jednorodziną i usługową (MN/U), tereny usług (U), rolnicze (RZ), lasy (L), wodociągi (IW), teren dla drogi wojewódzkiej (KDG), komunikację drogową wewnętrzną (KR), zabudowę zagrodową (RZM) i wody śródlądowe (WS). Dla terenów MN/U plan zakazuje zabudowy szeregowej, grupowej i bliźniaczej na określonych obszarach oraz ustala opłaty od wzrostu wartości nieruchomości. Plan określa linie zabudowy i uwzględnia ochronę obszarów zabytkowych na terenach 28MN/U i 36MN/U. Ustalono zasady ochrony środowiska i krajobrazu, w tym zakazy nadbudowy oraz nakaz ochrony istniejącej zieleni na wybranych terenach. Wskazano zasady obsługi komunikacyjnej, w tym budowę nowych dróg wewnętrznych. Plan dopuszcza budowę i modernizację infrastruktury technicznej, z wyjątkiem gruntów rolnych klasy III na terenach RZM. Nie przewidziano obszarów do obowiązkowego scalenia, a dla dobrowolnych scaleń określono minimalne parametry działek. Wskazano strefy ochrony sanitarnej od cmentarza we wsi Bogate. Plan miejscowy wskazuje strefy występowania podziemnej sieci melioracyjnej, dla której wymaga się przebudowy w sposób zapewniający jej prawidłowe działanie lub likwidację, na zasadach ustalonych w przepisach odrębnych, w przypadku realizacji zabudowy kolidującej

z siecią. Plan wskazuje także strefy o ograniczeń w sytuowaniu zabudowy od granicy lasu, dopuszczające realizację budynków pod warunkiem spełniania wymagań bezpieczeństwa pożarowego.

Projekt planu miejscowego zgodnie z zapisami zawartymi w dokumencie jest niewielką powierzchnio i silnie rozproszoną, w porównaniu z obszarem gminy zmianą przeznaczeń terenów. Plan zakłada przede wszystkim aktualizację przeznaczeń terenów zgodnie z wnioskami mieszkańców, na w większości już zainwestowanych obszarach. Mppz zatem nie wprowadza istotnych zmian w sposobie zagospodarowania przestrzennego względem stanu istniejącego. Nowa zabudowa będąca następstwem realizacji planu będzie stanowić uzupełnienie istniejących struktur osadniczych.

Wpływ na poszczególne elementy środowiska, jak różnorodność biologiczną, ludzi, zwierzęta, rośliny, wodę, powietrze, powierzchnię ziemi, krajobraz, klimat, zasoby naturalne, zabytki, dobra materialne oraz zależności między wymienionymi elementami środowiska i między oddziaływaniami na te elementy określono dla poszczególnych grup analizowanych obszarów i przedstawiono w Tab. 3 w rozdziale 4.1.5. Analiza dotyczyła wyłącznie terenów, na których w wyniku realizacji planu powstanie nowe zagospodarowanie.

Ustalenia planu miejscowego nie będą miały wpływu na ustawowe formy ochrony przyrody czyli pomniki przyrody.

OŚWIADCZENIE

Zgodnie z art. 51 ust. 2 pkt 1 lit. f oraz art. 74a ust. 2 i 3 ustawy z dnia 3 października 2008 roku o udostępnieniu informacji o środowisku i jego ochronie, udziale społeczeństwa w ochronie środowiska oraz o ocenach oddziaływania na środowisko oświadczam, iż jestem autorem Prognozy oddziaływania na środowisko dla projektu miejscowego planu zagospodarowania przestrzennego dla fragmentów wsi Bogate, Wielodróż, Dobrzankowo, Leszno, Golany, Karwacz, Wyrąb Karwacki, Sątrzaska, Grabowo, Bartniki, Obrąb, Mchowo, Oględa, Osówiec Szlachecki, Zakocie, Szła w gminie Przasnysz. Ukończyłem, w rozumieniu przepisów o szkolnictwie wyższym, jednolite studia magisterskie o kierunku związanym z kształceniem w obszarze nauk przyrodniczych z dziedziny nauk o Ziemi. Jestem świadomy odpowiedzialności karnej za złożenie fałszywego oświadczenia.

30 maja 2024 r.

29 lipca 2024 r.

