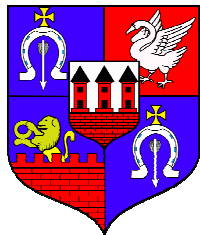


INWESTOR:



GMINA PRZASNYSZ
ul. Św. Stanisława Kostki 5
06-300 Przasnysz

JEDNOSTKA PROJEKTOWA:

USŁUGI PROJEKTOWO-BUDOWLANE Lucyna Szymańska
ul. Gen. I. Prądzyńskiego 1/19, 07-410 Ostrołęka

NAZWA OPRACOWANIA:

PROJEKT BUDOWLANY
DO ZGŁOSZENIA ROBÓT BUDOWLANYCH
ROZBUDOWA PLACU ZABAW
W OBRĘBIE

LOKALIZACJA OBIEKTU:

województwo:	mazowieckie
powiat:	przasnyski
jednostka ewidencyjna:	Przasnysz
obręb:	Obręb
numer ewidencyjny działki:	97

OPRACOWAŁ:

Lucyna SZYMAŃSKA
upr. nr UAN.VI-7210/515/85/Os
specj. konstr.-budowl.

PODPIS

Ostrołęka, lipiec 2022

SPIS ZAWARTOŚCI OPRACOWANIA:

STRONA TYTUŁOWA		1
SPIS ZAWARTOŚCI OPRACOWANIA		2
A. OPIS TECHNICZNY		3
1.	<i>Dane ogólne</i>	3
2.	<i>Opis zagospodarowania działki</i>	3
3.	<i>Wyposażenie placu zabaw</i>	8
4.	<i>Uwagi końcowe</i>	10
B. INFORMACJA O OBSZARZE ODDZIAŁYWANIA OBIEKTU		10
C. INFORMACJA DOTYCZĄCA BEZPIECZEŃSTWA I OCHRONY ZDROWIA		11
D. CZĘŚĆ RYSUNKOWA		14
1.	<i>Rys. nr PZD. Projekt zagospodarowania działki, skala 1:500</i>	14
2.	<i>Rys. nr PZD-1. Rzut placu zabaw - wymiarowanie, skala 1:100</i>	15
E. DOKUMENTY FORMALNO-PRAWNE		16
1.	<i>Oświadczenie projektanta zgodnie z art. 20 ust. 4 ustawy Prawo Budowlane</i>	16
2.	<i>Kserokopia zaświadczenia z izby Inżynierów (szt. 1)</i>	17
3.	<i>Mapa do celów opiniodawczych w skali 1:500</i>	18
4.	<i>Kserokopia uprawnień budowlanych (szt.1) (załączone do egzemplarza archiwalnego – egz. nr 1)</i>	19

A. OPIS TECHNICZNY **do projektu wykonawczego**

ROZBUDOWA PLACU ZABAW W OBRĘBIE

jedn. ewid. Przasnysz, obręb Obrąb

nr ewidencyjny działki: 97

1. DANE OGÓLNE

1.1. Inwestor, adres inwestycji

Inwestor: **Gmina Przasnysz**
ul. Św. Stanisława Kostki 5
06-300 Przasnysz

Adres inwestycji: **Obrąb**
jedn. ewid. Przasnysz, obręb Obrąb, działka nr 97

1.2. Podstawa opracowania

- mapa do celów opiniodawczych w skali 1:500;
- ustalenia i uzgodnienia z inwestorem;
- wizja lokalna terenu inwestycji;
- obowiązujące normy i przepisy oraz warunki techniczne, jakim powinny odpowiadać budynki i ich usytuowanie;
- literatura fachowa.

1.3. Opis planowanego przedsięwzięcia

Przedmiotem opracowania jest:

Rozbudowa placu zabaw w Obrąbie

Celem opracowania jest rozbudowa ogólnodostępnego, wielofunkcyjnego placu rekreacyjnego sprzyjającego międzypokoleniowej integracji społecznej.

Obiekt zlokalizowany w pobliżu miejsca zamieszkania, umożliwi użytkownikom o zróżnicowanej sprawności fizycznej i w różnym wieku, spędzanie wolnego czasu w sposób aktywny.

Rozbudowa placu zabaw o nowe urządzenia zabawowe pozwoli na polepszenie i urozmaicenie miejsca rekreacji dla dzieci.

2. OPIS ZAGOSPODAROWANIA DZIAŁKI

2.1. Dane ogólne

Przedmiotem opracowania jest rozbudowa placu zabaw zlokalizowanego na placu wiejskim w Obrębie.

Plac wiejski przeznaczony jest do celów sportowo-rekreacyjnych, dla osób w zróżnicowanym wieku, jest to miejsce wspólnego spędzania czasu w miły sposób.

Planowane zadanie budowlane znajduje się na terenie będącym w posiadaniu Inwestora.

2.2. Istniejące zagospodarowanie działki

Działka o nr ewidencyjnym 97 ma kształt zbliżony do prostokąta. Jest to teren na którym zlokalizowany jest budynek remizy OSP ze świetlicą wiejską, ciągi komunikacyjne, zieleń wysoka i niska. W północnej części działki znajduje się utwardzony plac. W południowej części działki, pomiędzy budynkiem remizy a ogrodzeniem znajduje się siłownia plenerowa oraz plac zabaw dla dzieci z ławkami parkowymi i stojakiem na rowery.

Teren jest ogrodzony. Wjazd na działkę – istniejący, z drogi publicznej.

Na terenie nie występują obiekty budowlane mogące kolidować z projektowanym placem.

Teren jest ogólnie dostępny dla lokalnej społeczności.



Widok siłowni plenerowej i placu zabaw



Widok terenu przewidzianego pod rozbudowę placu zabaw

2.3. Projektowane zagospodarowanie działki

2.3.1. Dane ogólne

Projektuje się wzbogacenie funkcji istniejącego terenu poprzez rozbudowę placu zabaw wyposażając go w nowe elementy zabawowe: zestaw zabawowy i karuzelę młynkową. W pobliżu placu, wzdłuż ogrodzenia, znajdują się pojedyncze drzewa, które będą stanowiły naturalne zacienienie przed nadmiernym promieniowaniem słonecznym. Drzewa i rosnący szpaler krzewów ozdobnych nada charakter miły i przyjazny człowiekowi otoczenia.

Teren na którym mają być montowane urządzenia zabawowe dla dzieci znajduje się w południowo-wschodniej części działki, bezpośrednio przy istniejącym placu zabaw i siłowni plenerowej, porośnięty jest trawą.

Urządzenia zabawowe zostaną zamontowane na istniejącej nawierzchni trawiastej.

W celu zachowania bezpieczeństwa użytkownika, w obrębie strefy bezpieczeństwa elementów zabawowych wyposażenia placu, w strefach bezpieczeństwa dla wysokości upadku HIC powyżej 1,0 m przewiduje się zastosowanie nawierzchni bezpiecznej:

Wariant A: gumowe maty przerostowe

Wariant B: warstwa piasku gr. 30 cm

Nawierzchnia bezpieczna w strefach bezpieczeństwa dla wysokości upadku HIC powyżej 1,0 m zostanie wykonana staraniem i na koszt użytkownika.

Zagospodarowanie terenu na plac zabaw polega na :

- wyznaczenie terenu placu zabaw
 - Wariant A:* gumowe maty przerostowe
 - montaż gumowych mat przerostowych
 - uzupełnienie oczek mat przerostowych ziemią urodzajną –ok. 2 cm
 - wysiew trawy
 - Wariant B:* warstwa piasku gr. 30 cm
 - likwidacja poszycia - zdjęcie humusu, wraz z wywozem
 - pomiary wysokościowe istniejącego poziomu terenu i sporządzenie roboczego planu profilowania terenu
 - korytowanie
 - plantowanie terenu
 - wykonanie nawierzchni piaszczystej
- wyposażenie placu w urządzenia zabawowe
- uzupełnienie nawierzchni trawiastej po montażu urządzeń
- uprzątnięcie i uporządkowanie terenu po wykonaniu prac

2.3.2. Projektowane nawierzchnie

2.3.2.1 Dane ogólne

Nawierzchnia placu zabaw przepuszczalna, bez konieczności stosowania odwodnień. ***Nawierzchnię zrealizować zgodnie z wymogami normy PN-EN 1177:2009 (nawierzchnie placów zabaw amortyzujących upadki).***

W celu zachowania bezpieczeństwa użytkownika, w strefach bezpieczeństwa dla wysokości upadku HIC powyżej 1,0 m zastosować nawierzchnię bezpieczną: maty przerostowe lub warstwa piasku gr. 30 cm. Projektowana w/w warstwy amortyzują upadek do wysokości HIC 3,0 m.

Nawierzchnia pod urządzenia dla wysokości upadku HIC poniżej 1,0 m oraz poza strefami - istniejąca nawierzchnia trawiasta.

Podane wartości zawarte zostały w certyfikacie zgodności z normą PN-EN1177:2009 i PN-EN 1176-1.2017

2.3.2.2 Nawierzchnia trawiasta na gumowych matach przerostowych. (wariant A)

Nawierzchnia trawiasta na gumowych matach przerostowych amortyzuje upadek do wysokości HIC 3,0 m. Maty przerostowe ułożyć na terenie placu, zgodnie z częścią graficzną projektu.

Technologia wykonania:

- wyznaczenie terenu
- skoszenie trawy
- montaż gumowych mat przerostowych



- Powierzchnia maty gumowej ma formę odcisków pierścieni z otworami, umożliwiającymi swobodny wzrost trawy przez matę. Zaprojektowano maty grubości 22 mm. Maty gumowe nadają się do stosowania wszędzie, gdzie temperatura waha się pomiędzy -30 a +70 stopni C.
- Maty układać bezpośrednio na wyrównanym i utwardzonym podłożu. Maty zespalać systemowymi plastikowymi łącznikami. Maty przerostowe ułożyć zgodnie z częścią graficzną.
- Maty ułożyć zgodnie z instrukcją producenta.
- Maty gumowe muszą spełniać europejskie normy bezpieczeństwa EN 1177.
- uzupełnienie oczek mat przerostowych ziemią urodzajną –ok. 2 cm
- wysiew trawy, zastosować mieszankę trawiastą sportową do intensywnego użytkowania, w ilości 2 kg na 100 m².

Pielęgnacja świeżego trawnika

- Regularnie podlewać – najlepiej we wczesnych godzinach rannych;
- W przypadkach, kiedy wschodząca trawa byłaby miejscami blada (żółtawa), zastosować wapno magnezowe;
- Pierwsze koszenie trawy wykonać, kiedy średnia wysokość trawy będzie mieć ok. 9 cm. Ściąć tylko czubki 2-5 cm, tak, aby pozostawić trawę wys. 4-7 cm (standard boiskowy);
- Następne koszenia – w okresie rośnięcia młodej trawy, najlepiej zastosować przycinanie 1-2 raz w tygodniu.
- Kosząc trawę dokonać należytej ostrożności aby nie uszkodzić mat gumowych

2.3.2.2 Nawierzchnie piaszczyste

Wytyczyć teren, wykonać pomiary wysokościowe istniejącego poziomu terenu i sporządzić roboczy plan profilowania terenu. Teren pod nawierzchnią wykorytować i wyprofilować. Na tak przygotowanym podłożu można układać warstwę nawierzchni bezpiecznej z piasku suchego o uziarnieniu 0.2-0.8 mm lub żwirek płukany, zaokrąglony frakcji 2-8mm, o gr. 30.0 cm, bez domieszek pylastych i ilastych.

2.3.2.3 Nawierzchnia trawiasta

Nawierzchnia trawiasta jest nawierzchnią bezpieczną, dla wysokości upadku HIC do 1,0 m. Nawierzchnia istniejąca, po wykonaniu robót, uzupełnić zniszczoną zieleń.

2.3.3. Układ komunikacyjny

Pozostaje bez zmian – nie wykonuje się dodatkowych utwardzeń dojazdów i dojazdów do projektowanego przedsięwzięcia.

2.3.4. Sieci uzbrojenia terenu z przeciwpożarowym zaopatrzeniem wodnym

Nie dotyczy zakresu opracowania.

2.3.5. Ogrózenie terenu:

Teren jest ogrodzony, nie przewiduje się dodatkowego ogrodzenia placu.

2.4. Dane liczbowe, wskaźniki urbanistyczne

- POWIERZCHNIA DZIAŁKI nr 97 = 0,25 ha
- **Rozbudowa placu zabaw planowana jest na nawierzchni trawiastej, w związku z czym projektowana inwestycja nie spowoduje zmiany bilansu powierzchni i wskaźników urbanistycznych, powierzchnia biologicznie czynna (zieleń) nie ulegnie zmianie.**

2.5. Ustalenia planu miejscowego

- Zgodnie z Miejscowym Planem Zagospodarowania Przestrzennego Gminy Przasnysz, teren inwestycji oznaczony jest symbolem **4 ZP/MN/U** - teren zabytkowego zespołu dworskiego wpisanego do rejestru zabytków z funkcją mieszkalną i usługami nieuciążliwymi.
- Dojazd do działki – istniejący zjazd z drogi publicznej.
- W zakresie dostosowania do krajobrazu nie nastąpiły zmiany w charakterze odbioru terenu – obiekt w sposób właściwy wpisuje się w otoczenie i stanowi z nim spójną całość
- Miejsca postojowe dla użytkowników obiektu istniejące na placu utwardzonym, zlokalizowanym przy drodze gminnej oraz na placu wiejskim
- **Zadanie budowlane jest w pełni zgodne z ustaleniami obowiązującego Miejscowego Planu Zagospodarowania Przestrzennego gminy Przasnysz.**

2.6. Ukształtowanie terenu

Po zakończeniu robót budowlanych objętych opracowaniem, istniejące nawierzchnie uszkodzone w trakcie prowadzenia prac, należy odtworzyć, a teren uporządkować.

2.7. Zielen

Tereny zielone naruszone w trakcie prowadzenia prac należy uporządkować i odtworzyć.

2.8. Informacje dotyczące ochrony konserwatorskiej

- Teren zabytkowego zespołu dworskiego wpisanego do rejestru zabytków z funkcją mieszkalną i usługami nieuciążliwymi.
- Teren nie znajduje się na terenie archeologicznej strefy konserwatorskiej.
- Teren planowanej inwestycji nie jest w obszarze objętym ochroną przyrody.

2.9. Charakterystyka istniejących i przewidywanych zagrożeń

2.9.1. Zagrożenia dla środowiska naturalnego oraz higieny i zdrowia użytkowników

Obiekt nie wywiera negatywnego wpływu na środowisko, przyjęte w projekcie rozwiązania eliminują zagrożenia dla środowiska zdrowia ludzi.

Planowana inwestycja nie ma negatywnego wpływu na środowisko i zgodnie z Rozporządzeniem Rady Ministrów z dnia 09.11.2010 (Dz. U. Nr 213, poz. 1397) § 2 i 3 nie wymaga uzyskania decyzji o środowiskowych uwarunkowaniach realizacji przedsięwzięcia oraz nie występuje konieczność sporządzenia raportu o oddziaływaniu na środowisko dla zakresu przewidzianego w projekcie.

2.9.2. Wpływ eksploatacji górniczej na teren zamierzenia inwestycyjnego

W obrębie terenu opracowania, ani w bezpośrednim sąsiedztwie nie występują obszary eksploatacji górniczej

2.10. Warunki geotechniczne posadowienia obiektu

Zgodnie z Rozporządzeniem Ministra Transportu Budownictwa i Gospodarki Morskiej z dnia 25 kwietnia 2012 poz. 463 Dz. U. z 2012 r. w sprawie ustalenia geotechnicznych warunków posadawiania obiektów budowlanych oraz w nawiązaniu do wymienionego rozporządzenia, do projektowanego zadania nie ma potrzeby opracowywania opinii geotechnicznej.

2.11. Dostępność obiektu dla osób niepełnosprawnych

Projektowany obiekt nie będzie posiadał żadnych barier architektonicznych i jako taki będzie w całości dostępny dla osób poruszających na wózkach inwalidzkich.

2.12. Wymagania dotyczące ochrony osób trzecich

Planowane przedsięwzięcie nie powoduje naruszenia interesów osób trzecich, w tym:

- pozbawienia dostępu do drogi publicznej,
- pozbawienia możliwości korzystania z infrastruktury technicznej,
- pozbawienia dostępu do światła dziennego pomieszczeń przeznaczonych na stały pobyt ludzi,
- uciążliwości wywołanych przez hałas, wibracje, zakłócenia elektryczne i promieniowanie, zanieczyszczenia powietrza i wody

3. WYPOSAŻENIE PLACU ZABAW

Przy projektowaniu układu urządzeń szczególną uwagę zwrócono na strefy bezpieczeństwa zgodnie z obowiązującymi normami. Strefy bezpieczeństwa nie mogą się pokrywać ani wykraczać poza strefę nawierzchni bezpiecznej. **Wszystkie urządzenia i elementy wyposażenia placu należy fundamentować i instalować zgodnie z obowiązującymi normami:**

PN-EN 1177:2009 Nawierzchnie placów zabaw amortyzujących upadki

PN-EN 1176:2009 Wyposażenie placów zabaw i nawierzchnie

Obiekt objęty budową nawierzchni i montażem urządzeń jest obiektem o konstrukcji prostej, która nie wymaga wykonywania obliczeń przewidzianych dla konstrukcji nośnych, nie występują w zakresie opracowania żadne elementy, które wymagałyby wykonania takich obliczeń. Konstrukcja fundamentów jest określana przez producenta urządzeń i dostarczana jako komplet wraz z urządzeniami. Urządzenia kotwione w podłożu przy pomocy wylewanego fundamentu betonowego (beton klasy C16/20) lub elementów prefabrykowanych dostarczonych przez producenta urządzeń.

Wszystkie urządzenia powinny posiadać certyfikaty zgodności z normami serii PN-EN 1176-2017 Wyposażenie placów zabaw i nawierzchnie wydane przez akredytowaną jednostkę certyfikującą. Certyfikaty Wykonawca jest zobowiązany złożyć wraz z ofertą. Certyfikaty muszą dotyczyć poszczególnych urządzeń, nie mogą dotyczyć systemu urządzeń.

Wszystkie urządzenia muszą mieć tabliczki informujące o sposobie wykorzystania danego elementu wyposażenia i przestrzeganiu zasad bezpieczeństwa, trwale zamontowane i wykonane, które spełniają wymogi bezpieczeństwa.

Plac zabaw wyposażony będzie w urządzenia opisane poniżej, przy czym możliwe jest stosowanie równoważnych, funkcjonalnie zamiennych urządzeń, spełniających w/w normy, parametrach jakościowych, technicznych i kolorystycznych opisanych poniżej.

Szczegółowe parametry wymagane dla urządzeń oraz zamieszczone ilustracje/karty techniczne są podstawą do oceny równorzędności ewentualnie proponowanych przez Wykonawców zamienników.

Urządzenia powinny odznaczać się wysoką odpornością na oddziaływanie czynników atmosferycznych oraz uszkodzenia w wyniku aktów wandalizmu.

Proponowane zamienniki powinny mieć parametry równe lub lepsze od przyjętych w projekcie.

Zestaw zabawowy metalowy – 1 kpl.



- max. wysokość swobodnego upadku – 1,20 m
- wysokość całkowita – 0,8 m
- wymiary 2,25 x 3,27 m
- strefa bezpieczeństwa 5,2 x 5,8 m

Wymagany certyfikat zgodności z normą z grupy PN-EN 1176:2017

Zestaw składa się z jednej wieży czworokątnej, dachu typu ul, zjeżdżalni, wejścia wspinaczkowego, drabinki wejściowej z poręczami, balkonika i sklepiku.

Podesty o wymiarach 1,0 x 1,2 m oraz 1,0 x 1,0 m, zjeżdżalnia 1,0 x 1,2 m.

Konstrukcja zestawu wykonana ze stali ocynkowanej malowanej proszkowo, podesty ze sklejki antypoślizgowej. Płyty osłonowe do wykonania z płyt z tworzywa sztucznego HPE/HPL oraz HPD trójwarstwowego z frezowanymi rysunkami. Zjeżdżalnia z tworzywa sztucznego. Belki konstrukcyjne osłonięte deklami stalowymi wspawanymi do słupów. Łby śrub i nakrętki osłonięte plastikowymi zaślepkami. Nakrętki kołpakowe z łbem kulistym.

Elementy konstrukcyjne na stałe posadawione w gruncie, kotwione na min. głębokość 80 cm, betonowane betonem klasy min. C16/20.

Karuzela młynek o średnicy 150 cm – 1 kpl.



Zestaw zabawowy dla dzieci od 3 roku życia.

- max. wysokość swobodnego upadku – 0,20 m
- wysokość całkowita – 0,93 m
- wymiary średnica 1,5 m
- strefa bezpieczeństwa średnica 5,5 m

Wymagany certyfikat zgodności z normą z grupy PN-EN 1176:2017

Konstrukcja wykonana ze stali ocynkowanej malowanej proszkowo, siedziska z płyty HPL. Łby śrub i nakrętki osłonięte plastikowymi zaślepkami. Nakrętki kołpakowe z łbem kulistym.

Elementy konstrukcyjne na stałe posadawione w gruncie, kotwione na min. głębokość 80 cm, betonowane betonem klasy min. C16/20.

Technologia wykonania projektowanych urządzeń

Materiał

- ❖ solidna konstrukcja ze stali czarnej S235JR, oczyszczona w procesie piaskowania, zabezpieczona przed korozją przez cynkowanie i malowanie proszkowe farbami poliestrowymi, odpornymi na UV z atestem
- ❖ antypoślizgowa płyta, najwyższej jakości, całkowicie odporna na wilgoć i UV.
- ❖ łby śrub i nakrętki osłonięte plastikowymi zaślepkami. Nakrętki kołpakowe z łbem kulistym.
- ❖ elementy złączne, takie jak śruby, nakrętki, podkładki, wykonane ze stali nierdzewnej, wandaloodporne zaślepki śrub..
- ❖ posadowienie urządzenia zgodnie z instrukcją montażu.

Ogólne wymagania dla wykonania i montażu urządzeń:

- a) powinny być wykonane z bezpiecznych i trwałych materiałów. Ze względu na przewidywanych, przyszłych użytkowników placu, urządzenia powinny być zbudowane z solidnych i grubych stalowych rur, konstrukcyjnie powinny być proste, nieskomplikowane, odporne na zniszczenie i dewastację,
- b) powinny być zgodne z obowiązującymi normami oraz warunkami bezpieczeństwa określonymi w szczególności w przepisach o ogólnym bezpieczeństwie produktów,
- c) powinny być rozmieszczone na placu w sposób umożliwiający zachowania bezpiecznych stref pomiędzy urządzeniami, określonymi w dokumentacji,
- d) wszystkie urządzenia przeznaczone do zamontowania na terenie muszą być fabrycznie nowe i posiadać atesty i certyfikaty wydane przez uprawnione jednostki certyfikujące a w przypadkach nie wymagalnych wykonawca jest zobowiązany do wystawienia deklaracji zgodności z obowiązującymi normami na te urządzenia.
- e) montaż urządzeń wykonać zgodnie z instrukcją i zaleceniami producenta, urządzenia trwale zakotwiczone w ziemi, na betonowym fundamencie

4. UWAGI KOŃCOWE

- Dokumentację wykonano w sposób zgodny z wymaganiami ustawy Prawo Budowlane, przepisami, normami oraz zasadami wiedzy technicznej.
- Wszystkie roboty budowlane należy wykonywać pod nadzorem osoby uprawnionej z zachowaniem przepisów BHP i warunków technicznych wykonywania i odbioru robót budowlano-montażowych.
- Informacje ujęte w opisie systematyzują lub uzupełniają dane przedstawione na odpowiednich rysunkach. Dla pełnego obrazu danego zagadnienia należy wszystkie te materiały czytać łącznie.
- Wszelkie materiały i wyroby budowlane użyte w budowie muszą być dopuszczone do obrotu i powszechnego stosowania w budownictwie.
- Zmiany wynikłe w trakcie realizacji należy konsultować z Projektantem
- Ewentualne nieścisłości wymiarowe należy skorygować podczas budowy

B. INFORMACJA O OBSZARZE ODDZIAŁYWANIA
OBIEKTU

Określenie inwestycji:

Lokalizacja: **Obrąb**
jedn. ewid. Przasnysz, obręb Obrąb, działka nr 97

Nazwa zadania: **Rozbudowa placu zabaw w Obrębie**

Podstawa prawna:

Ustawa z dnia 7 lipca 1994 r. - Prawo Budowlane (tekst jednolity Dz. U. z 2020 r. poz. 1333 z późn. zm.): Art. 3 pkt. 20, Art. 20 ust. 1 i Art. 34 ust. 3 pkt. 5

Analiza obszaru oddziaływania projektowanych obiektów

- ✓ Zamierzenie budowlane ma na celu rozbudowę placu zabaw
- ✓ Zgodnie z §23 w/w rozporządzenia miejsce na pojemniki do selektywnej zbiorki na odpady znajdują się na terenie własnej działki przy ogrodzeniu.

- ✓ Planowane roboty budowlane pozostają bez wpływu na sąsiednie działki, zacinienie i inne uciążliwości.
- ✓ Ochrona przeciwpożarowa – Dojazd pożarowy do obiektu zapewnia istniejący zjazd z drogi publicznej oraz droga wewnętrzna.
- ✓ Przepisy odrębne w zakresie ochrony środowiska, ochrony przyrody, ochrony zabytków, dróg publicznych i prawa wodnego – nie dotyczą projektowanych robót budowlanych.

Zasięg obszaru oddziaływania obiektu:

Na podstawie przeprowadzonej analizy, zgodnie z zakresem planowanego zamierzenia inwestycyjnego należy stwierdzić, iż przewidywany **obszar oddziaływania obiektu mieści się w całości na działce nr 97, jedn. ewid. Przasnysz, obręb Obręb**, na których projektowana jest rozbudowa placu zabaw.

C. INFORMACJA DOTYCZĄCA BEZPIECZEŃSTWA I OCHRONY ZDROWIA

Nazwa zadania:

ROZBUDOWA PLACU ZABAW W OBRĘBIE

Inwestor: **Gmina Przasnysz**
ul. Św. Stanisława Kostki 5
06-300 Przasnysz

Adres inwestycji: **Obręb**
jedn. ewid. Przasnysz, obręb Obręb, działka nr 97

Zakres robót:

- ziemne
- wykończeniowe

Wykaz istniejących i projektowanych obiektów budowlanych:

Projektuje rozbudowę placu zabaw.

Teren, na którym zaprojektowano roboty budowlane, to uporządkowana nawierzchnia trawiasta.

Elementy zagospodarowania działki stwarzające zagrożenie bezpieczeństwa i zdrowia ludzi.

- brak

Przewidywane zagrożenia występujące podczas realizacji robót budowlanych:

- wykopy do 1,2 m
- możliwość porażenia prądem przy użyciu elektronarzędzi, zwłaszcza podczas wykonywania robót w środowisku mokrym,
- możliwość upadku przedmiotu z wysokości,

Teren budowy lub robót powinien być skutecznie zabezpieczony przed osobami postronnymi.

Sposób prowadzenia instruktażu pracowników przed przystąpieniem do realizacji robót budowlanych.

Wszystkie osoby biorące udział w budowie obiektu budowlanego powinny posiadać aktualne szkolenia z zakresu bezpieczeństwa i higieny pracy zgodnie z Rozporządzeniem Ministra Pracy i Polityki Socjalnej z dnia 28 maja 1996 r w sprawie szczegółowych zasad szkolenia w dziedzinie bezpieczeństwa i higieny pracy DZ.U. Nr 62 poz. 285 z dnia 1 czerwca 1996 r. Ponadto każdy z pracowników przed przystąpieniem do robót na budowie powinien uzyskać szczegółowy instruktaż dotyczący możliwych zagrożeń bezpieczeństwa i zagrożeń zdrowia a także skalę

i miejsce powstania zagrożeń oraz zasad postępowania przy wykonywaniu prac niebezpiecznych oraz możliwości pierwszej pomocy i ewakuacji z miejsc zagrożonych. Pracownicy powinni zostać także poinstruowani na temat zastosowania środków i zasad bezpieczeństwa, które mają na celu wyeliminowanie powstawanie sytuacji zagrażających bezpieczeństwu i zdrowiu ludzi.

Instruktaż pracowników powinien obejmować także:

- a) imienny podział pracy,
- b) kolejność wykonywania zadań,
- c) wymagania bezpieczeństwa i higieny pracy przy poszczególnych czynnościach.

Środki techniczne i organizacyjne zapobiegające niebezpieczeństwom wynikającym z wykonywania robót budowlanych:

- roboty budowlane przeprowadzać zgodnie z projektem i pod nadzorem osoby uprawnionej do kierowania pracami budowlanymi
- teren budowy wydzielić i odpowiednio oznakować,
- materiały składować w odpowiednim miejscu i w taki sposób aby nie stwarzały zagrożenia dla ludzi,
- stosować rusztowania spełniające wymagania normowe o wystarczającej powierzchni roboczej i przystosować je do przenoszenia złożonego obciążenia,
- funkcje operatorów maszyn o napędzie silnikowym oraz urządzeń typu spawarka powierzyć osobom o odpowiednich (udokumentowanych) kwalifikacjach,
- zatrudniać pracowników z aktualnymi badaniami lekarskimi i wyposażyć ich w niezbędną odzież ochronną i zabezpieczenie (np. kaski, okulary, maski przyciemniające, fartuchy spawalnicze, rękawice, szelki itp.),
- budowa musi być wyposażona w odpowiedni sprzęt do gaszenia pożaru
- nieautomatyczne gaśnice muszą być łatwo dostępne i proste w użyciu
- w pasie komunikacyjnym, należy zapewnić użytkownikom budowy bezpieczne przejście i odpowie
- strefy zagrożenia muszą być wyraźnie oznakowane.
- pracodawca musi w każdej chwili zapewnić możliwość udzielenia pierwszej pomocy oraz wezwania przeszkolonego personelu.
- pracownikom, którzy ulegli wypadkowi lub nagle zachorowali, należy zapewnić transport do punktu pomocy medycznej.
- wszędzie tam, gdzie wymagają tego warunki pracy, środki pierwszej pomocy muszą być łatwo dostępne
- środki pierwszej pomocy muszą być odpowiednio oznakowane i łatwo dostępne
- adres i numer telefonu lokalnego pogotowia ratunkowego musi być umieszczony w widocznym miejscu
- pracownikom należy umożliwić spożywanie posiłków w odpowiednich warunkach oraz odpowiednią ilość wody pitnej
- pracownicy muszą być chronieni przed wpływami atmosferycznymi, które mogą oddziaływać na ich zdrowie i bezpieczeństwo.
- drabiny muszą być wystarczająco wytrzymałe i prawidłowo konserwowane. Muszą one być właściwie użytkowane i ustawiane w odpowiednich miejscach, zgodnie z przeznaczeniem
- wszystkie urządzenia i akcesoria przeznaczone do podnoszenia, łącznie z ich częściami, elementami, kotwami i podporami muszą być:
 - (a) właściwie zaprojektowane i zbudowane oraz wytrzymałe stosownie do wykonywanych czynności;
 - (b) właściwie zainstalowane i użytkowane;
 - (c) utrzymywane w stanie zapewniającym sprawność;

- (d) sprawdzane i poddawane okresowym testom oraz kontrolom zgodnie z obowiązującymi przepisami;
- (e) obsługiwane przez wykwalifikowanych, odpowiednio przeszkolonych pracowników.
- na urządzeniach i akcesoriach przeznaczonych do podnoszenia musi być wyraźna informacja o ich udźwigu.
- urządzenia i akcesoria przeznaczone do podnoszenia nie mogą być wykorzystywane do innych celów.
- instalacje, maszyny i wyposażenie, w tym narzędzia ręczne, zarówno napędzane, jak i nie, muszą być:
 - (a) właściwie zaprojektowane i zbudowane z uwzględnieniem, w miarę możliwości, zasad ergonomii;
 - (b) utrzymywane w stanie zapewniającym sprawność;
 - (c) stosowane wyłącznie do prac, do których zostały zaprojektowane;
 - (d) obsługiwane przez odpowiednio przeszkolonych pracowników.
- wykonywanie prac szczególnie niebezpiecznych dla bezpieczeństwa i zdrowia ludzi należy zapewnić co najmniej dwie osoby (prace spawalnicze, cięcie gazowe, prace wykonywane w pobliżu nie osłoniętych urządzeń elektroenergetycznych, znajdujących się pod napięciem) .

W sytuacjach, kiedy nie można uniknąć zagrożeń lub nie można ich wystarczająco ograniczyć za pomocą środków ochrony zbiorowej lub odpowiedniej organizacji pracy, powinny być stosowane środki ochrony indywidualnej, które powinny być odpowiednie do istniejącego zagrożenia i nie powodować same z siebie zwiększonego zagrożenia, uwzględniać warunki istniejące w danym miejscu pracy, uwzględniać wymagania ergonomii oraz stan zdrowia pracownika, a także być odpowiednio dopasowane do użytkownika.

Sporządził:

PROJEKT ZAGOSPODAROWANIA DZIAŁKI DZIAŁKA NR 97 skala 1 : 500

OZNACZENIA:

A,B,C,D,A granica działki nr 97
OBSZAR ODDZIAŁ YWANIA INWESTYCJI

I,II,III,IV granica opracowania

OBIEKTY PROJEKTOWANE

(PZ) projektowana rozbudowa placu zabaw

OBIEKTY ISTNIEJĄCE

(OSP) istniejący budynek strażnicy OSP ze świetlicą

(SP) istniejąca siłownia plenerowa

(PZ) istniejący plac zabaw (huśtawka podwójna, trzy sprężynowce)

—•— istniejące ogrodzenie



istniejący wjazd na działkę

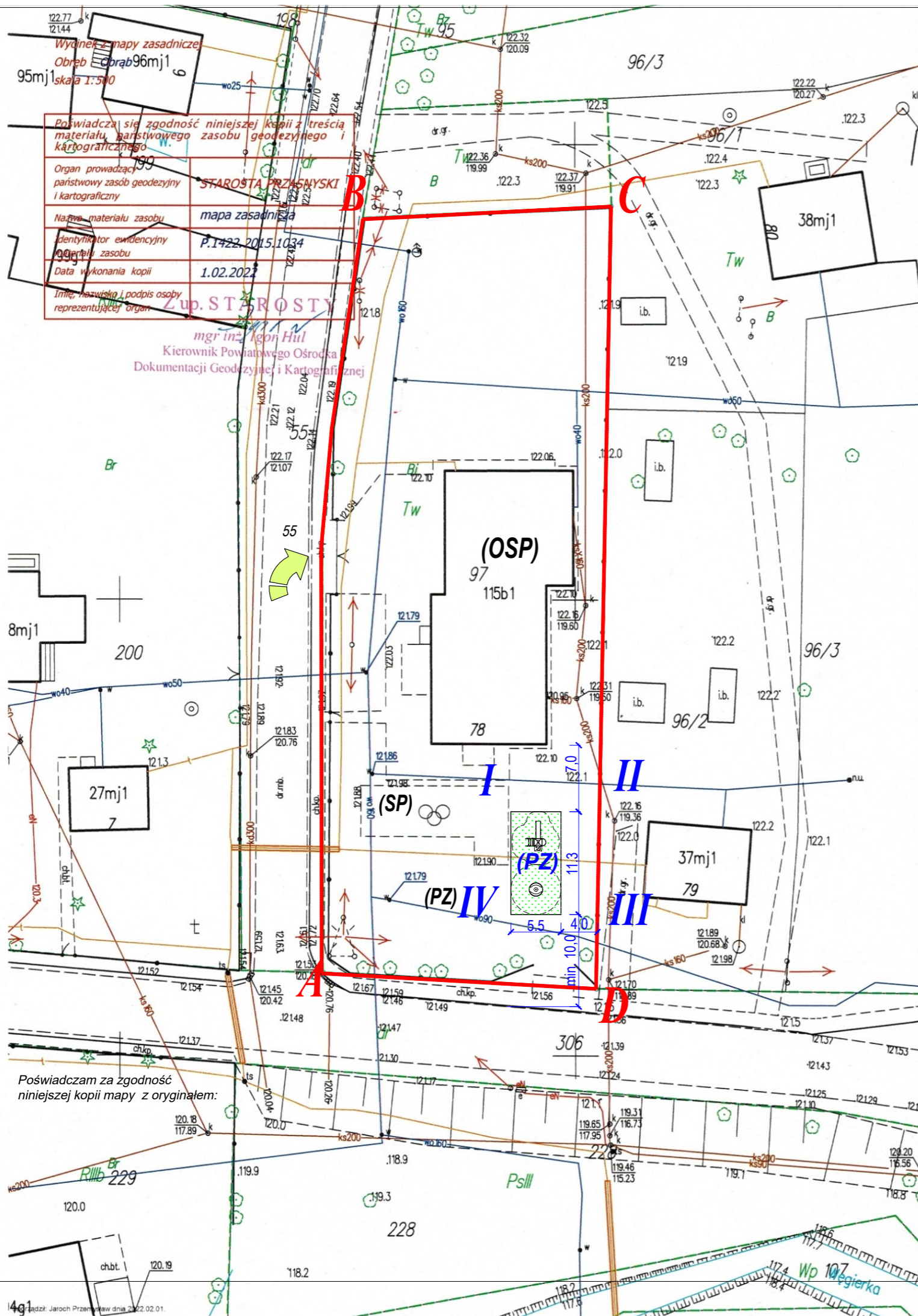
BILANS POWIERZCHNI I WSKAŹNIKI URBANISTYCZNE

POWIERZCHNIA DZIAŁKI nr 97- 0,2500 ha

Plac zabaw zostanie rozbudowany na nawierzchni trawiastej, w związku z tym projektowana inwestycja nie spowoduje zmiany bilansu powierzchni i wskaźników urbanistycznych, powierzchnia biologicznie czynna (zieleni) nie ulegnie zmianie.

UWAGA:

- wymiary podane na rysunku należy sprawdzić z rzeczywistymi na budowie
- ostateczną odległość urządzeń placu zabaw od budynku, urządzeń placu zabaw i siłowni oraz granicy ustalić na roboczo z użytkownikiem pod warunkiem zachowania obowiązujących przepisów w tym zakresie
- odprowadzenie wód opadowych na tereny zielone Inwestora



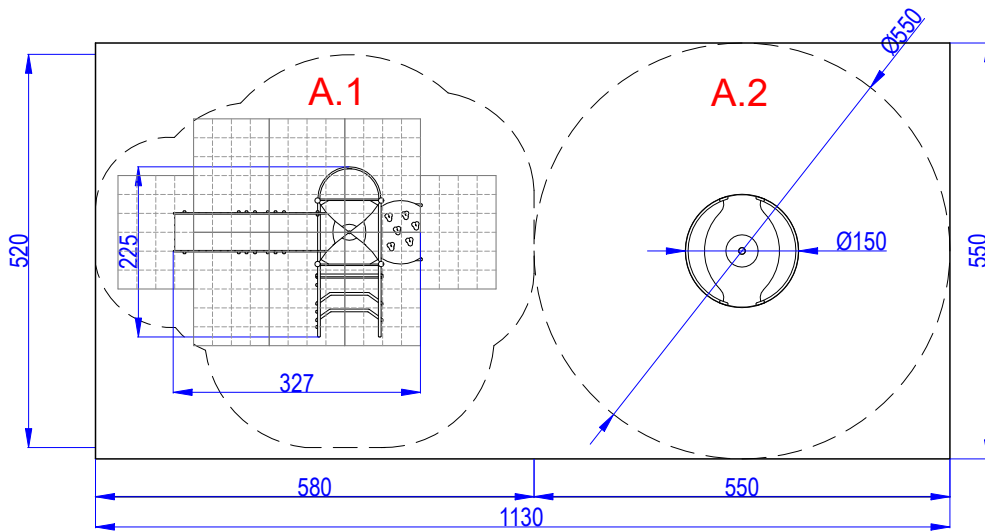
Poświadczam za zgodność niniejszej kopii z oryginałem:

4g1 Jacek Jaroch Przasnysz dnia 2022.02.01

INWESTOR:	GMINA PRZASNYSZ		
	ul. Św. Stanisława Kostki 5, 06-300 Przasnysz		
NAZWA ZADANIA:	ROZBUDOWA PLACU ZABAW W OBRĘBIE		
LOKALIZACJA OBIEKTU:	województwo: mazowieckie, powiat: przasnyski, jedn. ewidencyjna: Przasnysz, obręb: Obręb, działka nr 97		
FAZA:	PROJEKT BUDOWLANY	SKALA:	1:500
NAZWA RYSUNKU:	PROJEKT ZAGOSPODAROWANIA DZIAŁKI		RYS. NR: PZD
OPRACOWAŁ:	LUCYNA SZYMAŃSKA upr. bud. nr UAN.VI-7210/515/85/Os specjaln. konstrukcyjno-budowlana	PODPIS:	DATA: 07.2022

RZUT PLACU ZABAW WYMIAROWANIE

skala 1:100

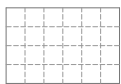


LEGENDA

A.1 zestaw zabawowy. kpl. 1
(wieża czworokątna, dach typu ul, zjeżdżalnia,
wejście wspinaczkowe, drabinka wejściowa z
poręczami, balkonik i sklepik)

A.2 karuzela młynek. szt. 1

← 126 → wymiar strefy bezpieczeństwa



maty gumowe przeroskowe 150x100 cm gr. 22 mm
(można zastosować maty o innych wymiarach,
ale grubości nie mniejszej niż w 22 mm (szt. 8))

INWESTOR:	GMINA PRZASNYSZ	
	ul. Św. Stanisława Kostki 5, 06-300 Przasnysz	
NAZWA ZADANIA:	ROZBUDOWA PLACU ZABAW W OBRĘBIE	
LOKALIZACJA OBIEKTU:	województwo: mazowieckie , powiat: przasnyski , jedn. ewidencyjna: Przasnysz , obręb: Obręb , działka nr 97	
FAZA:	PROJEKT BUDOWLANY	SKALA: 1:100
NAZWA RYSUNKU:	RZUT PLACU ZABAW - WYMIAROWANIE	RYS. NR: PZD-1
OPRACOWAŁ:	PODPIS:	DATA:
<i>LUCYNA SZYMAŃSKA</i> upr. bud. nr UAN.VI-7210/515/85/Os specjaln. konstrukcyjno-budowlana		07.2022

Ostrołęka, dnia 22.07.2022 r.

OŚWIADCZENIE PROJEKTANTA

Na podstawie art. 20 ust. 4 ustawy z dnia 7 lipca 1994 roku Prawo budowlane (Dz. U. z 2020 roku, poz. 1333, tekst jednolity, z późniejszymi zmianami), oświadczam, iż niniejszy projekt budowlany „Rozbudowa placu zabaw w Obrębie” został sporządzony zgodnie z obowiązującymi przepisami oraz zasadami wiedzy technicznej.

.....



Zaświadczenie

o numerze weryfikacyjnym:

MAZ-76E-YGH-YT6 *

Pani LUCYNA SZYMAŃSKA o numerze ewidencyjnym MAZ/BO/8227/01
adres zamieszkania PRĄDZYŃSKIEGO 1/19, 07-410 OSTROŁĘKA
jest członkiem Mazowieckiej Okręgowej Izby Inżynierów Budownictwa i posiada wymagane
ubezpieczenie od odpowiedzialności cywilnej.
Niniejsze zaświadczenie jest ważne od 2022-01-01 do 2022-12-31.

Zaświadczenie zostało wygenerowane elektronicznie i opatrzone bezpiecznym podpisem elektronicznym
weryfikowanym przy pomocy ważnego kwalifikowanego certyfikatu w dniu 2022-02-01 roku przez:

Roman Lulis, Przewodniczący Rady Mazowieckiej Okręgowej Izby Inżynierów Budownictwa.

(Zgodnie art. 5 ust 2 ustawy z dnia 18 września 2001 r. o podpisie elektronicznym (Dz. U. 2001 Nr 130 poz. 1450) dane w postaci elektronicznej opatrzone bezpiecznym podpisem elektronicznym weryfikowanym przy pomocy ważnego kwalifikowanego certyfikatu są równoważne pod względem skutków prawnych dokumentom opatrzonym podpisami własnoręcznymi.)

* Weryfikację poprawności danych w niniejszym zaświadczeniu można sprawdzić za pomocą numeru weryfikacyjnego zaświadczenia na stronie Polskiej Izby Inżynierów Budownictwa www.piib.org.pl lub kontaktując się z biurem właściwej Okręgowej Izby Inżynierów Budownictwa.

Wycinek z mapy zasadniczej
 Obręb 96mj1
 95mj1 skala 1:500

Poświadczam się zgodność niniejszej kopii z treścią materiału państwowego zasobu geodezyjnego i kartograficznego

Organ prowadzący państwowy zasób geodezyjny i kartograficzny	STAROSTA PRZYSZKISKI
Nazwa materiału zasobu	mapa zasadnicza
Identyfikator ewidencyjny	P.1422.2015.1034
Identyfikator zasobu	
Data wykonania kopii	1.02.2022

Imię, nazwisko i podpis osoby reprezentującej organ

Z up. STAROSTY
 mgr inż. Igor Hul
 Kierownik Powiatowego Ośrodka Dokumentacji Geodezyjnej i Kartograficznej

